

GUIDE DE LA SELECTION ELEVE PILOTE DE LIGNE ENAC EPL /S /U /P



[HTTP://EPLS.8M.COM](http://EPLS.8M.COM)

Ce document n'est en aucun cas une référence officielle et n'est pas publié par l'ENAC. Il est libre de droits. A utiliser à vos risques et périls.

Toute critique peut être envoyée à l'auteur à l'adresse suivante : epls@37.com. Merci d'avance pour votre participation. C'est grâce à la collaboration de candidats comme vous chaque année que ce guide a pu voir le jour. Pensez aux autres après les épreuves.

Version 1.0 du 26/09/03

Avant-propos

Ca y est, j'ai un peu de temps à moi. Mes études touchent à leur fin, je suis en stage, presque ingénieur, et j'ai décidé à la vue de la masse d'infos qui assaillent aujourd'hui le candidat EPL, de mettre à jour mon vieux site et d'écrire ce petit guide du concours EPL afin de clarifier les choses.

Pourquoi ? Parce que les infos publiées depuis 3 ans sur le net ont réussi à influencer l'évolution du concours (suppression des essais en vol, publication d'un logiciel psychotechnique par l'ENAC ...), et que sans cette aide quelques-uns ne seraient pas aujourd'hui où ils sont. Espérons que cette nouvelle mouture, qui se veut plus actuelle et plus complète aidera encore quelques candidats à réaliser leur rêve.

Attention, avant toute chose, merci de lire le guide publié par l'ENAC. Celui-ci n'est qu'un complément, une explication, afin de mettre toutes les chances de votre côté et de vous préparer le plus efficacement possible. Et quand je dis préparer, cela suppose un investissement en temps et en moyens intellectuels non négligeable. Je ne saurais donc trop vous conseiller, surtout si vous êtes en prépa – ou à plus forte raison à la fac – de commencer vos révisions tôt. En effet, seule une préparation sur le long terme (des années avant serait à la limite idéal pour certaines épreuves !) couplée à un effort ponctuel quelques semaines avant le concours est à même de vous garantir l'intégration.

Introduction

Depuis quelques années et l'introduction de certains sites Internet et forums, le concours de l'ENAC a commencé à évoluer, et ce dans le bon sens. Cependant, la plupart des épreuves orales restent confidentielles et ne font l'objet d'aucune explication. Cette situation a plusieurs conséquences :

- l'inégalité entre ceux qui ont déjà passé le concours et les autres.
- l'inégalité entre ceux qui se sont préparés et les autres.

Les statistiques de réussite le prouvent, la plupart des admis en sont à leur 2^e ou 3^e tentative, et une écrasante majorité a suivi une préparation privée aux psychotechniques, psychomoteurs, et parfois même aux entretiens.

Contrairement à ce qui a été dit par le passé, **la préparation n'est pas un motif d'élimination**, au contraire. Le tout est de pouvoir justifier **pourquoi** on s'est préparé. Et, pour les écrits, les épreuves psychotechniques, psychomotrices et l'anglais, elle est indispensable à la réussite si vous n'êtes pas un petit Mermoz en puissance.

Les épreuves présentées ici sont tirées de mon expérience de candidat, complétées et mises à jour (eh oui, je datais un peu !) par des bonnes âmes et des infos glanées ici ou là, mais toujours avec un souci majeur : la vérification des infos. Je ne publie que ce que j'ai pu vérifier, ou ce que d'autres personnes de confiance ont pu constater. C'est sans doute ce qui manque à la plupart des forums.

Le but principal de ce travail est de mettre tout le monde à égalité au niveau des sources d'information. Un 2^e but est de contrer les établissements de préparation, qui n'hésitent pas à vous demander des sommes abusives (plus de 200 € pour une préparation aux oraux).

Les résultats du concours

Les résultats du concours EPL/S a partir des psychotechniques ont été cette année publiés sur internet. Cela a permis de connaître enfin les pourcentages de passage d'une journée à l'autre.

On avait pour 2003 les chiffres suivants :

1200 candidats (estimation à la louche)

470 convoqués aux psychotechniques – psychomoteurs.

134 convoqués aux entretiens – oral d'anglais.

45 admis, sur 46 appelés. 12 candidats classés sur liste complémentaire.

Cette dernière ligne veut dire que 45 EPL sont entrés en formation cette année, et que sur ces 45, 1 seul vient de la liste complémentaire suite à un désistement.

On se rend compte à la lecture de ces statistiques que même l'ENS Ulm ou l'X ne peuvent se vanter d'une telle sélectivité et d'un taux de désistement aussi faible.

Rentrer à l'ENAC, c'est donc plus balèze qu'à Normale Sup' ?

Faux. Archi-faux. (Ouf, pendant 2 secondes on a bien cru que c'était cuit ☺). La grosse sélectivité illustre uniquement un nombre élevé de candidats dû à des barrières d'entrée plutôt faiblardes (seul le bac est nécessaire, les épreuves écrites sont assez faciles, beaucoup de sup tentent « pour voir »...).

Il en résulte que beaucoup de candidats ont une motivation plutôt légère et une préparation inexistante. Donc des chances quasi-nulles. Le concours ne vise pas à prendre les meilleurs mais à éliminer les personnes inadaptées. Ce n'est pas pareil. On ne vous demandera pas de tout tuer dans 2-3 matières mais d'avoir un niveau minimum partout. Et tout le monde, je dis bien **tout le monde** (même votre petit frère qui en bave pour avoir son BEPC) est capable de passer les psychotechniques – psychomoteurs s'il s'y prépare correctement. Ces épreuves ne servent qu'à virer les touristes qui se seraient pointés à Toulouse sans préparation.

C'est par la suite, lors des entretiens que l'on va examiner vos qualités intrinsèques plus à fond, et éventuellement virer les 2-3 touristes qui seraient encore là.

Le seul moment où le concours redevient « classique » après les écrits, c'est lors du classement final, établi par somme des notes des écrits et de l'oral d'Anglais. Mais là encore, nul besoin d'être un petit génie en maths pour accrocher la liste principale. Il suffit d'avoir bossé un minimum son Anglais, qui compte au total pour la moitié de la note finale. Et ça, c'est encore une fois une question de préparation.

La préparation à long terme.

On ne se lève pas le matin, un jour, en se disant tout d'un coup « bon sang mais c'est bien sûr, je vais faire pilote, c'est peinard, bien payé, et en plus y'a les hôtesse... ». Le métier de pilote, plus qu'un autre, est un métier-passion. Qui dit passion dit efforts, sacrifices, et bien sûr récompense, celle de pouvoir quitter le plancher des vaches pour quelques instants de bonheur. Le problème est de savoir si ces quelques instants seront pour vous suffisants à faire oublier les mois de boulot et parfois de galère – autrement dit si vous êtes suffisamment accrochés à votre passion pour en faire votre métier.

L'aptitude « psychologique ».

C'est la première aptitude à avoir pour faire un bon pilote. C'est aussi sans doute celle que peu de gens ont. Comment savoir si on est psychologiquement apte ?

- Connaissance du milieu aérien : est-ce que je suis bien en l'air, est-ce que ça m'attire vraiment ? Quelqu'un qui ne s'est jamais mis les fesses en l'air autrement que dans un 747 ne devrait pas tenter le concours EPL. Ou tout du moins n'a pratiquement aucune chance de réussir.
- Connaissance du métier de PL : quels sont ses avantages / inconvénients ? Là aussi, comment se lancer dans un concours aussi exigeant si on ne sait même pas si ce qu'on veut obtenir nous plaira ?

Voilà. Si vous avez examiné à fond toutes les facettes de l'activité et du métier, et que ça vous plaît toujours, n'hésitez plus. Pas besoin d'avoir passé toute son enfance à roder sur les terrains et de 300 heures de vol à voile pour être un bon pilote de ligne. Le tout est d'être motivé et de savoir où on va.

L'aptitude médicale.

Nul besoin d'avoir un œil de lynx et 50 de pulsation au repos pour faire un bon pilote. Il existe des pilotes avec -5 Dioptries de correction à chaque œil (ça fait déjà une petite épaisseur sympa de lunettes). C'est limite, ça passe avec dérogation, mais ça passe. Et bientôt on descendra à -7 Di...debout les taupes, vous aussi vous pouvez voler !! Par contre, si jamais vous aviez -2 Di et que vous êtes passés au laser pour le corriger....dommage, vous êtes inapte.

Ce petit exemple pour dire une seule chose : informez-vous avant tout sur les critères médicaux pour être PL, et les critères ACTUELS. Informez-vous et faites-vous contrôler : vue, ouïe, cœur, épilepsie, etc. Et en cas de problème, cherchez à corriger. Plus on s'y prend tôt, meilleures sont les chances de rentrer un jour dans les clous.

L'idéal serait théoriquement de se payer une visite au CEMPN (centre d'examen médical du personnel navigant) avant de s'inscrire au concours. Mais, outre le fait que ça coûte cher (500 € environ), si jamais ils vous détectent un truc, vous pourrez plus le cacher, ils seront forcément au courant au prochain coup.

Le mieux à mon sens est de passer une visite classe 2 chez un médecin aéronautique (liste sur www.fna.asso.fr) et de lui préciser que vous envisagez une classe 1 – amenez-lui les critères, souvent ils ne les ont pas. Il saura vous dire quels points risquent de coincer, et vous orienter vers les spécialistes le cas échéant.

Lesquels pourront peut-être vous réparer ou vous dire comment cacher le problème si c'est possible.

Reste que certains problèmes sont effectivement rédhibitoires. Dans ce cas, continuez à voler pour votre plaisir, au moins comme passager. Même sans en faire son métier, voler reste une chose fantastique. Et dites-vous qu'au moins ce sera du plaisir pur, du vrai loisir.

L'aptitude scolaire.

Le concours EPL/S est ouvert à tout titulaire du Bac. Oui, mais les épreuves sont de niveau math sup'. Ce qui fait que le niveau mini pour se présenter est en pratique la 1ère année de prépa scientifique ou de DEUG – et dans ce dernier cas une solide préparation personnelle.

Le niveau scolaire du concours écrit n'a rien de spectaculaire (c'est un QCM), et en le bossant sérieusement à l'aide des annales et de quelques bouquins de cours de Taupe, un élève très moyen devrait s'en sortir aisément.

Le facteur scolaire limitant pour beaucoup de monde est l'Anglais. Là aussi, la préparation à long terme consiste à passer quelques séjours à l'étranger ou à bosser son Anglais en amont. Ce n'est pas en prépa que vous aurez le temps de redresser un niveau de langue défaillant. Et l'Anglais comptant pour moitié de la note finale, c'est souvent lui qui fait la différence entre admission et liste complémentaire...

La préparation à court terme – épreuve par épreuve.

Détail des épreuves.

3 « blocs » d'épreuves sont à obtenir pour réussir le concours EPL.

1. Les Ecrits : Maths, Physique, Anglais. Pour les modalités, voir la brochure de l'ENAC. Attention : en plus de la traditionnelle barre d'admissibilité – comme dans la plupart des concours, qui tourne ici entre 8 et 10 – il y a des notes éliminatoires (5 en Maths et Physique, 8 en Anglais en principe).
2. Les psychotechniques-psychomoteurs : batterie de tests détaillée plus loin. Rien à voir avec les matières scolaires traditionnelles, une préparation spécifique s'impose. En prime, on a droit en fin de journée à un test de personnalité.
3. Les entretiens de groupe, les entretiens individuels, l'oral d'anglais : les entretiens demandent quelques règles de conduite, mais reflètent surtout votre motivation et votre préparation à long terme. L'oral d'Anglais, pareil, ça se prépare.

A la fin de chaque bloc on élimine toutes les personnes qui n'ont pas de résultats suffisants. Les rescapés du dernier bloc d'épreuves sont classés en fonction de la moyenne de 4 épreuves à coefficient égal : Physique, Maths, Anglais (écrits) ; Anglais oral.

Les écrits

Pas grand chose à dire ici. Les annales sont publiées (compter 10 € par année, à demander à l'ENAC). Un seul conseil : se préparer spécifiquement tout de même si l'on est pas dans les 10 premiers d'une classe prestigieuse (ça nous concerne presque tous, les enfants !). Ne pas hésiter à tirer parti du QCM :

- Procéder par élimination.

- Procéder par homogénéité des formules.
- Tirer parti des résultats des questions suivantes.
- Utiliser tout l'arsenal des ordres de grandeur, règles empiriques, résultats graphiques, etc. : on ne vous demandera pas de justifier ! Faites les épreuves avec les doigts. « Sentez » le résultat, ça vous permettra d'éliminer au moins 2 possibilités et de n'avoir plus qu'une chance sur deux de se planter.
- Répondre au pif si le temps presse, sauf si des points négatifs sont précisés.

Analyser un peu les annales pour savoir quelles parties du programme sont à la mode : une impasse sur la thermo en physique est peu risquée, par contre révisez l'électromag....

Si par contre vous faites partie des petits génies précités, consacrez quelques heures aux annales et consacrez-vous surtout à boucler votre programme. Allez pas gâcher votre intégration à l'X pour un pauvre concours de sup, surtout que vous pourrez toujours le passer par la suite, et là la seule chose que vous risquerez de rater c'est le point Gamma ou la prochaine soirée HEC...

Les psychotechniques

Alors là, on rentre dans le vif du sujet, dans les rumeurs et les « on-dit ». Stop. Au concours 2003, il y avait les épreuves suivantes :

- Maths.
- Rotations.
- Cubes 3D.
- Physique.
- Petits carrés à cocher.
- Français.
- Virages.
- Barres à comparer.
- Matrices 4 lettres.
- Lecture de cadrans.

Pour chaque épreuve, vous avez un cahier d'énoncé, un crayon (mais pas de gomme !) et une feuille-réponse à cocher. Les épreuves sont en temps limité, et le truc général est d'aller **vite**. D'abattre du boulot comme une bête, de la manière la plus con possible (sauf en Math, Physique, Français). Et comme on est pas des bêtes, et encore moins des cons (eh oui, on est en math sup, tout de même !) il va falloir s'entraîner à faire la bête. De la façon la plus intelligente possible. C'est le propos des fiches suivantes.

Les Maths

Ils posent en général peu de problème. Après tout on est tous (plus ou moins) des matheux, et ça reste notre élément.

Présentation.

Un tas de petits exos, à résoudre chacun en 1 min en gros. Ça va des problèmes de plombier aux exos de trains qui partent à 10h56 en passant par des pourcentages... bref de bonnes révisions de 3^e.

Timing et objectifs.

Les timing et objectifs exposés ici sont donnés à titre indicatif par une célèbre préparation privée. Ils sont sensés représenter la classe 9, ie ce que les 10 meilleurs % des candidats arrivent à faire. C'est ce vers quoi il faut tendre...accrochez-vous.

Temps : 40 exos en 40 min.

Objectif classe 9 : 10 exos faux maximum et 31 exos faits minimum.

Préparation

Reprendre les méthodes de quelques exos classiques, du genre :

- les avions qui se croisent.

Un avion part de A vers B à 10h00 et vole à 300kt. Un autre part de B vers A à 10h30 et vole à 400kt. La distance AB étant de 850 Nm, à quelle distance de A se croiseront-ils ?

Réponse : 1 Nm = 1,852 km et 1kt = 1Nm/h. Ca va déjà un peu mieux. Ensuite, on calcule déjà le chemin que le 1^{er} avion parcourt avant que l'autre décolle. Ça fait $300 \times 30/60 = 150$ Nm. Ensuite, ils foncent l'un vers l'autre. Leur vitesse relative étant de $400 + 300 = 700$ kt, et qu'il leur reste $850 - 150 = 700$ Nm à parcourir, ils feront ça en 1h.

A ce moment là le 1^{er} avion aura volé pendant 1h30....et sera donc à 450 Nm de A. Quand au 2^e avion, il aura volé 1h et sera à 400Nm de B... soit 450 Nm de A. Vérification faite. Ils se croiseront à 450 Nm de A . Faites un schéma si ce n'est pas clair.

- Les pilotes qui bossent en équipage

Un copilote fait sa visite prévol en 1h. Son CdB, un peu plus expérimenté, met 30 min. Et le mécano met 45 min, toujours pour la même tâche. En combien de temps feront-ils la visite prévol s'ils s'y mettent tous ensemble ?

Réponse : Là, on ne demande pas de réfléchir mais de connaître le truc. Faut passer par les « quantités de travail », qui sont les inverses des temps de travail nécessaires à une tâche. Qu'on additionnera. Par analogie, on pourra dire que ce sont des résistances que l'on met en parallèle...ok, c'est pas terrible comme image.

Donc ils mettront ensemble : $(1/45 + 1/30 + 1/60)^{-1} = 13,84$ min.

Il faut retenir : $1/(\text{Tps mis ensemble}) = 1/T1 + 1/T2 + 1/T3 + \dots$

Je vous rassure tout de suite, c'est les exos les plus chiants. Ils sont là pour bloquer les gens. Par contre, quand on a le truc de penser à des résistances en parallèle (ie à l'additivité des inverses), c'est torché en quelques secondes.

- **Les baignoires.**

Une baignoire a grand besoin d'un plombier. Un robinet la remplit en 2h, un autre en 1h, mais une fuite la vide en 3h. On ouvre les 2 robinets et on ne bouche pas la fuite. Quand est-ce que ce désastre écologique (ie la baignoire) sera-t-il plein ?

Réponse : On fait un BILAN. Comme en thermo, en mécaflu, etc. On a tous les débits, réfléchissez : 1^{er} robinet -> 1 baignoire en 2h => $D = \frac{1}{2} = 0.5$

2^e robinet -> 1 baignoire en 1h => $D = 1/1 = 1$

fuite -> 1 baignoire vidée en 3h => $D = -1/3 = -0.33$

...Il suffit de regarder combien de temps il faut pour remplir 1 baignoire. Comme

Volume = Débit x Temps, on a : $1 = (1+0.5 - 0.33) * T \Rightarrow T = 1/ 1.17 = 0.85$ h

Voilà. C'est les 3 types d'exos les plus déroutants. Pour le reste, j'espère que vous savez toujours calculer des remises, des pourcentages, etc. Pas de remède miracle pour gagner en efficacité : faut s'en farcir à haute dose.

Matériel.

Pour le matériel, un vieux bouquin de 3^e est un bon moyen de gagner en vitesse. Sinon voilà une bonne platée d'exos conformes à ceux que vous aurez à l'ENAC reproduits avec l'aimable et implicite autorisation de CaptainFlam (extrait de <http://membres.lycos.fr/psychotech/>) :

30 quest / 35 min

by CaptainFlam

03/2003

TEST D'ARITHMETIQUES - 1

1) Sachant qu'un euro vaut 6,50Fr, combien coûtent en euros 5 kg de carottes à 4,50Fr/kg ?

A : 3,46€ B : 3,42€ C : 3,35€ D : 3,55€

2) Deux trains partent en même temps de 2 villes distantes de 500km ; l'un roule à 100km/h et l'autre à 150km/h. L'heure de départ est 14h45, à quel heure les 2 trains vont-ils se croiser ?

A : 15h55 B : 16h15 C : 16h45 D : 16h55

3) Le CDB et le mécanicien font la visite pré-vol en 20 min. Le mécanicien met à lui seul 30 min. Combien de temps mettra le CDB seul pour effectuer la pré-vol ?

A : 10min B : 1h C : 45min D : 72min

4) La vitesse aéro indiquée doit être augmentée de 2% par 300m afin d'obtenir la vitesse aéro vraie. Si la vitesse aéro indiquée à 3000m est de 250km/h, quelle est la vitesse aéro vraie ?

A : 300km/h B : 333km/h C : 500km/h D : 260km/h

5) Deux carreleurs mettent 3 heures pour couvrir une surface de 24 m². Quel est le temps mis par 3 carreleurs pour couvrir la moitié de cette surface ?

A : 90min B : 72 min C : 1h20 D : 1h

6) Vous allez dans un bureau de change pour convertir 130 DM en FS.
Sachant que 1 DM = 3,48 FS et que 1 FS = 4FF, quelle somme obtient-on ?

A : 112,96FS B : 113,10FS C : 113,40FS D : 114,55FS

7) Pour faire un ouvrage, 18 ouvriers ont mis 45 jours, combien aurait-il fallu de temps à 27 ouvriers ?

A : 30 j B : 60 j C : 35 j D : 25 j

8) Si je vis jusqu'à 96 ans, il me reste les $\frac{5}{3}$ de l'âge que j'ai. Quel est mon âge ?

A : 34 ans B : 36 ans C : 40 ans D : 38 ans

9) Une somme de 400F est constituée uniquement de pièces de 10F et de 20F. On compte 30 pièces. Combien y a-t-il de pièces de chaque sorte ?

A : 12(10F)-18(20F) B : 18(10F)-12(20F) C : 20(10F)-10(20F) D : 10(10F)-20(20F)

10) Un père a 24 ans de plus que son fils. Calculer l'âge de chacun quand ils auront ensemble 100 ans.

A : P54-F30 B : P62-F38 C : P58-F42 D : P64-F40

11) Une personne a dépensé tout son argent dans 5 magasins. Sachant qu'il a dépensé un franc de plus que la moitié de ce qu'il avait entrant; combien avait-il en poche au départ ?

A : 54 Fr B : 62 Fr C : 75 Fr D : 90 Fr

12) Vous vous trouvez dans l'aéroport de New-York et vous observez les aiguilles des heures et des minutes de l'horloge centrale pendant une journée de 24 heures. Combien de fois font-elles un angle droit ?

A : 1 B : 12 C : 24 D : 44

13) Lausanne et Genève sont reliées par un chemin de fer. Toutes les heures, il part un train de chaque ville pour rejoindre l'autre. Les deux trains roulent à la même vitesse et chaque voyage d'une ville à l'autre dure 5 h. Combien chaque train croise-t-il de trains allant en sens inverse ?

A : 8 B : 11 C : 13 D : 15

14) Jean correspond souvent avec un ami américain John. Tous les 2 ont fini par se comprendre à un détail près : la date. En datant '5/10', Jean veut dire le 5 octobre tandis que John veut dire le 10 mai.

Afin d'éviter tout problème, ils ont décidé de ne pas s'écrire les jours où la date peut être ambiguë. Tous les deux préfèrent s'en tenir à des dates telles que '25/2' qui ne peut signifier que 25 février.

Dans ces conditions, quel maximum de jours s'écoulera sans que les deux amis ne puissent s'écrire ?

A : 11 B : 13 C : 17 D : 19

15) Jean a 7 pièces anciennes d'apparence identique. Deux d'entre elles semblent légèrement plus lourdes que les 5 autres, et de même poids. En utilisant une balance à deux plateaux et sans poids, combien de pesées sont nécessaires pour déceler les deux pièces non conformes ?

A : 3 B : 6 C : 9 D : 12

16) Pierre participe à un marathon se déroulant sur un stade disposant d'un anneau de 400m. A l'issue de 3 heures d'effort, il s'aperçoit que le cinquième de ses concurrents situés devant lui, ajouté au sixième des concurrents derrière lui donne le nombre total de participants. Combien y a-t-il de participants ?

A : 18 B : 21 C : 22 D : 31

17) Paul loue une moto à la gare de Bordeaux pour se rendre à la ville voisine, distante de 100km. A mi-chemin, son ami Laurent monte derrière lui et fait avec lui les 50 derniers kilomètres. Le soir Paul fait le chemin inverse avec Laurent et le laisse là où il était monté. Paul revient ensuite à son point de départ où il rend la moto et paie 24Fr. Les deux amis contribuent équitablement à la dépense. Part de chacun ?

A : 16P-8L B : 17P-7L C : 18P-6L D : 19P-5L

18) Deux péniches vont et viennent sur un fleuve entre deux villes. La vitesse de chaque péniche est constante : même rapidité dans le sens du courant et même lenteur dans le sens contraire. A une certaine heure, ils partent en même temps des deux villes. Ils se croisent pour la première fois à 7 km d'une des villes. Ils s'arrêtent chacun 4 min à leurs destinations. Ils repartent et se croisent, pour la seconde fois, à 9 km de la même ville. Quelle est la distance entre les deux villes ?

A : 10,5 km B : 12 km C : 16 km D : 19 km

19) Chaque jour Jean prend le train à la même heure vers la ville où il habite. A la gare sa femme vient en voiture le chercher pour rentrer. Un jour sans avertir sa femme, Jean prend le train plus tôt et entreprend de marcher vers chez lui. Sa femme le croise sans le voir sinon il serait arrivé 20 min plus tôt à la maison.

Jean continue à marcher 25 min. A ce moment sa femme ne le voyant pas fait demi-tour à la gare et le rattrape. Il monte et arrive à l'heure habituelle. On suppose que sa femme roule à vitesse constante et qu'il n'y a pas de temps morts. Quelle avance avait pris le train ce jour là ?

A : 40 min B : 45 min C : 54 min D : 60 min

20) Lorsque Jean part en vacances à la montagne, il aime la marche à pied qu'il pratique à la vitesse régulière de 6 km/h. Chaque jour à midi, il rencontre dans une auberge à mi-chemin de leurs chalets respectif, son ami Yves qui habite à une trentaine de km. Yves marche un peu moins vite que Jean (5,5 km/h). Sachant que les 2 amis s'arangent pour arriver ensemble à l'auberge midi, à quelle distance sont-ils l'un de l'autre à 11h ?

A : 6 km B : 9,5 km C : 11,5 km D : 13,5 km

21) Charlotte, Laure et Aurélie terminent un jeu qui s'est déroulé en 5 manches à partir de midi jusqu'à 16h. Elles ont joué avec des pièces de 1Fr et n'ont donc, au cours de la partie, que des sommes entières de Fr.

A chaque manche, le perdant a doublé les avoirs des 2 autres. A la fin de la partie, Charlotte a 8 Fr, Laure 9 Fr et Aurélie 10 Fr. Combien avait chacune au début de la partie ?

A : 6 km B : 9,5 km C : 11,5 km D : 13,5 km

22) Paul et Jean participent à une course de motos qui consiste à parcourir plusieurs fois le même circuit. Paul parcourt le circuit en 25 min, alors que Jean ne le parcourt qu'en 30 min. En supposant que les 2 conducteurs partent au même instant, au bout de combien de temps Paul rattrapera-t-il Jean ?

A : 118 min B : 123 min C : 130 min D : 150 min

23) Paul possède 13 portions de chaînes ramenées d'Afrique, composées chacune de maillons pris à la suite les uns des autres. Chaque chaîne est en ligne et contient 3 maillons. Il y a au total 39 maillons qui sont tous fermés. Laure désire réunir ces portions pour réaliser une chaîne 'fermée' continue de 39 maillons. Il lui faut 4 min pour couper un maillon et 10 min pour le resouder. De combien de temps a besoin Laure pour la totalité de son travail ?

A : 48 min B : 50 min C : 128 min D : 140 min

24) Guillaume est avec un alpiniste confirmé. Celui-ci s'apprête à faire une ascension avec l'aide de porteurs. Le parcours représente 6 jours de marche mais Guillaume, aussi bien que chacun des porteurs qu'il pourrait engager, ne peut porter que la quantité de nourriture nécessaire à un homme pour 4 jours. De combien de porteurs Guillaume a-t-il besoin ?

A : 1 B : 2 C : 3 D : 4

25) Le prix d'un article de sport est augmenté de 20%. Lors d'une semaine de soldes, l'article est soldé de 20%. Sachant que son prix est de 120€, quel était le prix de départ?

A : 120€ B : 120,5€ C : 125€ D : 135€

26) le 1^{er} janvier Jean place 10000€ en banque qui lui rapporte 2,5% par an. Quel sera la valeur totale de son placement au bout de 2 ans ?

A : 10500,55€ B : 10505,5€ C : 10500€ D : 10506,25€

27) Cette semaine j'ai gagné 18€ au loto, soit 20% de plus que la semaine dernière. Combien avais-je gagné cette semaine là ?

A : 15€ B : 16,67€ C : 12€ D : 14€

28) Un bassin comporte 3 robinets. Le premier le remplit en 4 heures, le deuxième le remplit en 6 heures et le troisième le vide en 9 heures. En considérant que les 3 robinets sont ouverts, au bout de combien de temps le bassin sera-t-il rempli ?

A : 3,23 h B : 3,20 h C : 3,27 h D : 3,33 h

29) Paul a 16Fr qu'il veut convertir en euros auprès d'un bureau de change. Sachant que 10€ valent 64Fr, quelle somme va-t-il obtenir ?

A : 2,45€ B : 2,50€ C : 2,55€ D : 2,60€

30) A 11h35, deux avions partent de deux aérodrômes A et B distants de 160Nm. Ils volent dans le même sens et suivant une route dans le prolongement de l'axe AB. L'avion partant de A vole à 200 Nm/h et celui partant de B à 120 Nm/h. A quel heure A va-t-il rattraper B ?

A : 13h15 B : 12h50 C : 13h20 D : 13h32

Les rotations

On rentre là dans les épreuves de rapidité et d'observation. Il faut s'y préparer et travailler sa représentation mentale.

Présentation

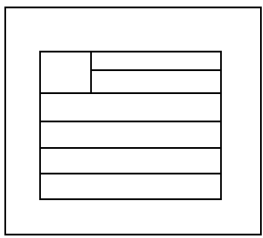
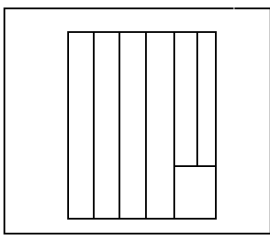
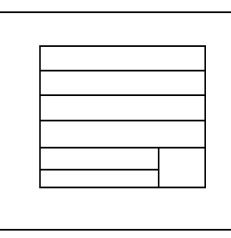
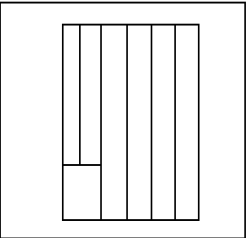
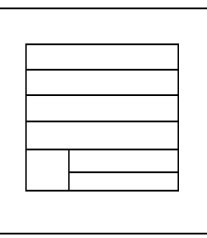
Le principe est simple : on vous montre une figure à gauche et quatre autres à droite. Il faut trouver dans celles de droite les figures identiques à celle de gauche. Dans une version un peu plus évoluée on vous demande de reconnaître lesquelles sont obtenues par rotation.

Exemple 1 : Indiquez la figure identique au modèle.

Modèle :	A)	B)	C)	D)
Modèle :	A)	B)	C)	D)

Exemple 2 : Indiquez quelle(s) figures peuvent être superposées au modèle par rotation.

Modèle :	A)	B)	C)	D)

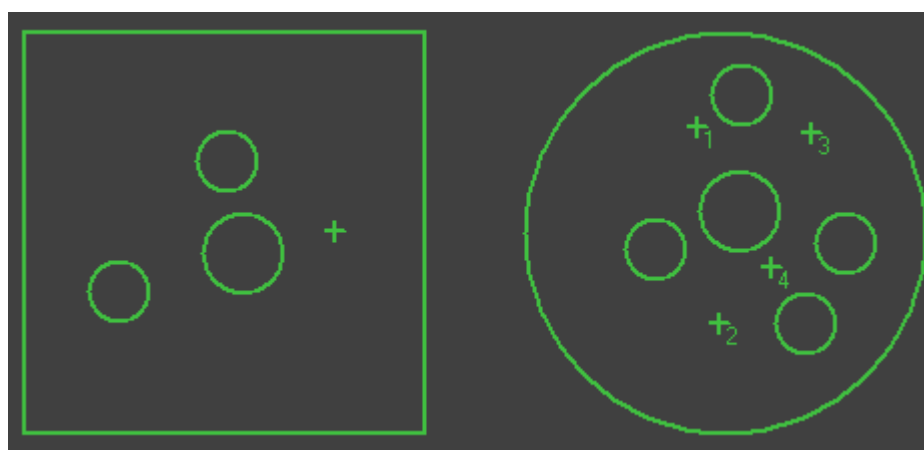
Modèle :	A)	B)	C)	D)
				

Timing et objectifs

.... Pas de timing notre institut de préparation pour cet exo, qui vous assurera qu'il ne figure pas à l'examen...alors qu'il y est bel et bien !

Préparation - Matériel

On trouve sur internet quelques tests ressemblant à ceux-ci, sur des sites de tests de rapidité, de QI, etc. Le concours des cadets AF a un exo semblable sur lequel on peut se caler. Celui-ci figure dans le logiciel Psychotech (<http://membres.lycos.fr/psychotech/>) – exo « Cercle et croix ».



Le principe est de retrouver la croix du dessin de gauche dans celui de droite, obtenu par rotation de la figure et adjonction de cercles. (ici la croix n°1). Pour cet exo le timing est de 20 exos en 4min30, et l'objectif classe 9 se situe à 3 exos faux sur 19 effectués minimum.

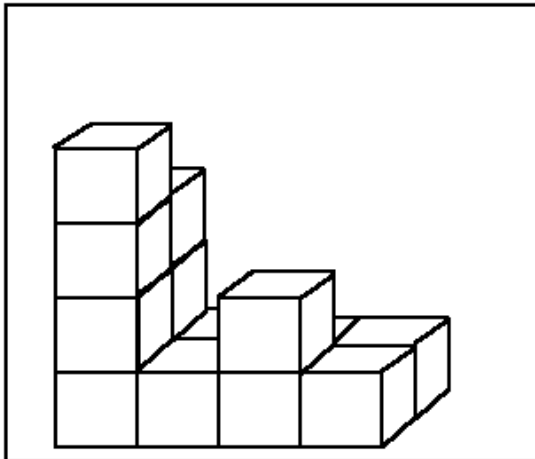
Cubes 3D.

Un pilote doit savoir voir dans l'espace. On le vérifie donc avec ce petit test qui n'a rien de sorcier pour quelqu'un qui « voit » dans l'espace, mais qui peut être éliminatoire pour ceux qui n'ont pas cette faculté

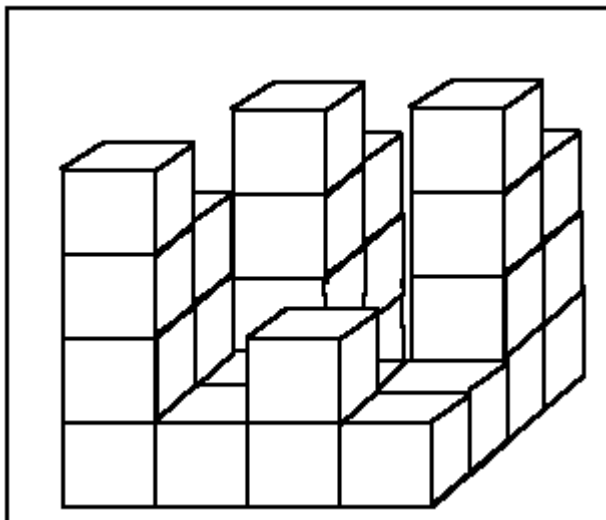
Présentation

Comme au CP, on compte des petits cubes. Mais là, on compte aussi ceux que l'on ne voit pas, sachant que toutes les piles touchent par terre :

Exemples :



Bon, ok, il est facile. Vous aurez bien sûr trouvé 14 cubes. Un peu plus balèze :



Ahah, on fait moins le malin ! On en trouve 28 en principe.

Timing et Objectifs

Temps : 40 en 8min

Objectif classe 9 : 5 faux sur 35 effectués.

Préparation

On trouve peut-être ce genre de trucs sur le net, dans des tests de visualisation, ou peut-être en librairie spécialisée. Si vous avez une petite sœur en CP ou CE1, pensez à regarder son bouquin de maths.

Physique

On devrait appeler cette épreuve « bon sens paysan ». C'est tout ce que l'on a besoin pour résoudre ces quelques exercices. Pas de grande difficulté si vous possédez ledit bon sens.

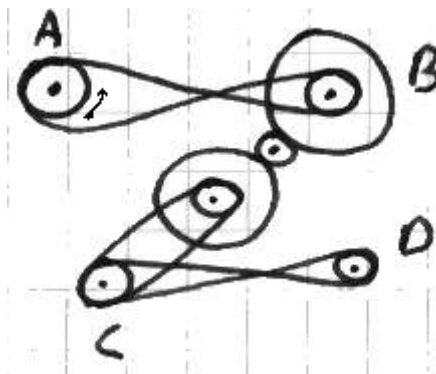
Présentation

Une succession de petits exos avec des figures, des schémas, etc. On peut distinguer cependant quelques grands types :

- Les rouages, engrenages, courroies

Il y en a une bonne dose. Avoir fait de la SI aide un peu. S'entraîner avec un bouquin de SI .

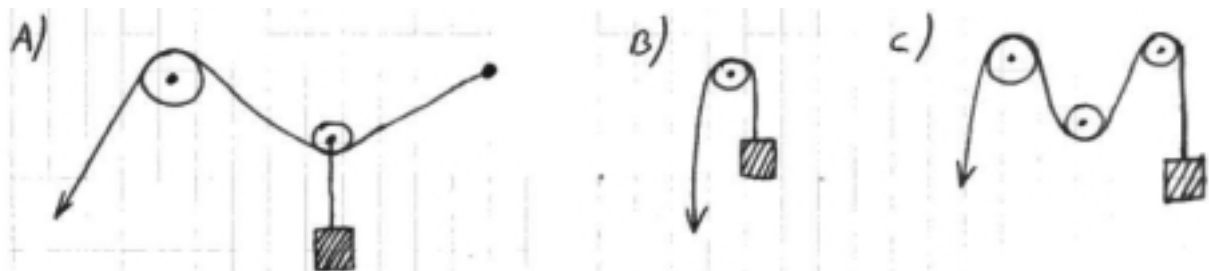
Exemple : Dans quel sens tourne C si A tourne dans le sens de la flèche ?



- Les poids et poulies.

Une bonne règle : plus il y a de poulies, plus c'est facile. Attention cependant aux montages erronés (poulies bloquées, etc.).

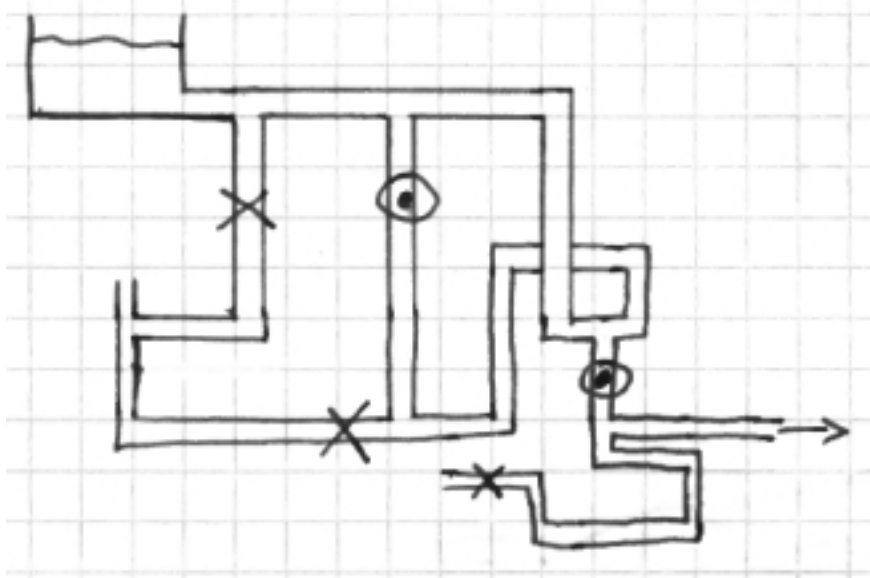
Exemple : Quel poids est le plus facile à soulever ?



- Les robinets.

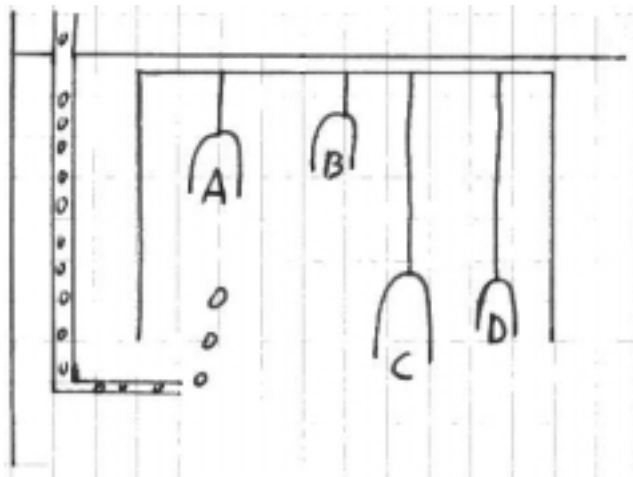
Croix pour robinets fermés et ronds pour robinets ouverts. Etre bien attentif à tous les tuyaux.

Exemple : Quel robinet faut-il fermer pour arrêter l'eau ? (les croix sont des robinets fermés, les ronds des robinets ouverts)

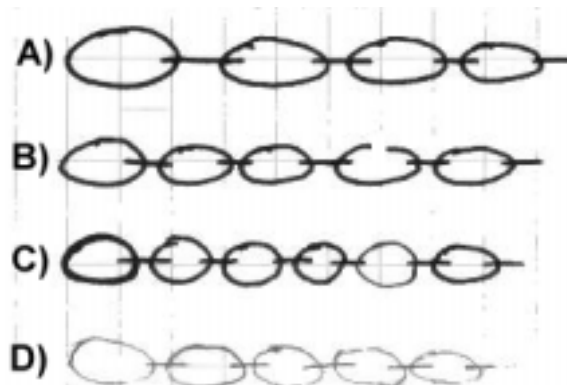


Autres Exemples divers (toujours tirés du concours) :

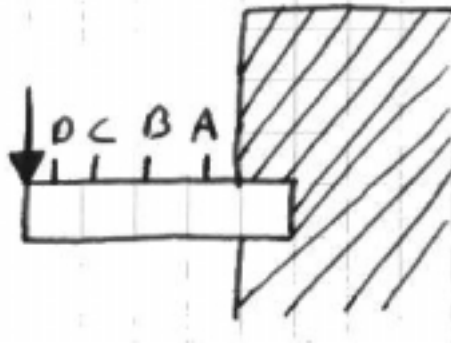
- Quelle cloche reste pleine d'eau ?



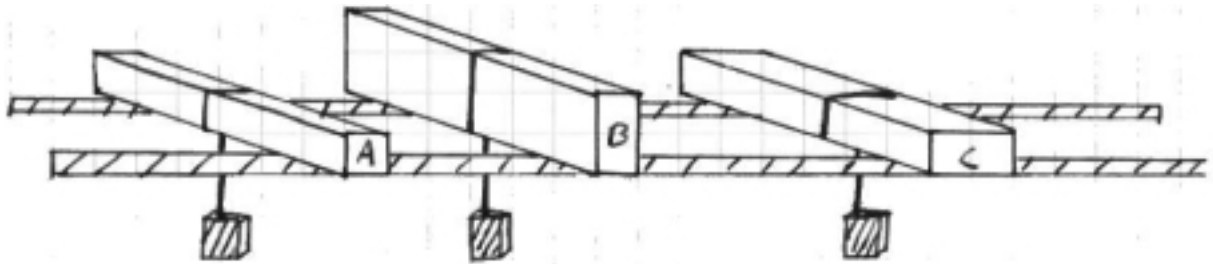
- Quelle chaîne est la plus solide ?



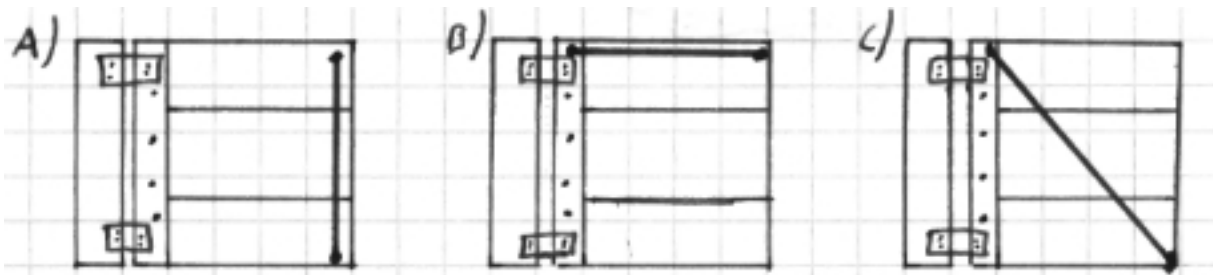
- En quelle point la poutre cassera-t-elle si l'on appuie selon la flèche ?



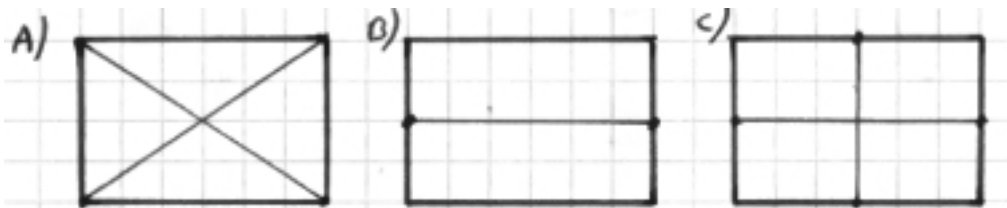
- Quel système est le plus solide ?



- Comment installer la ficelle pour consolider le portillon ?



- Quel cadre est le plus rigide ?



- Quelle table est la plus stable ?



Timing et Objectifs

Temps : 15 en 7 min.

Objectif classe 9 : 2 fautes sur 15 effectués

Préparation

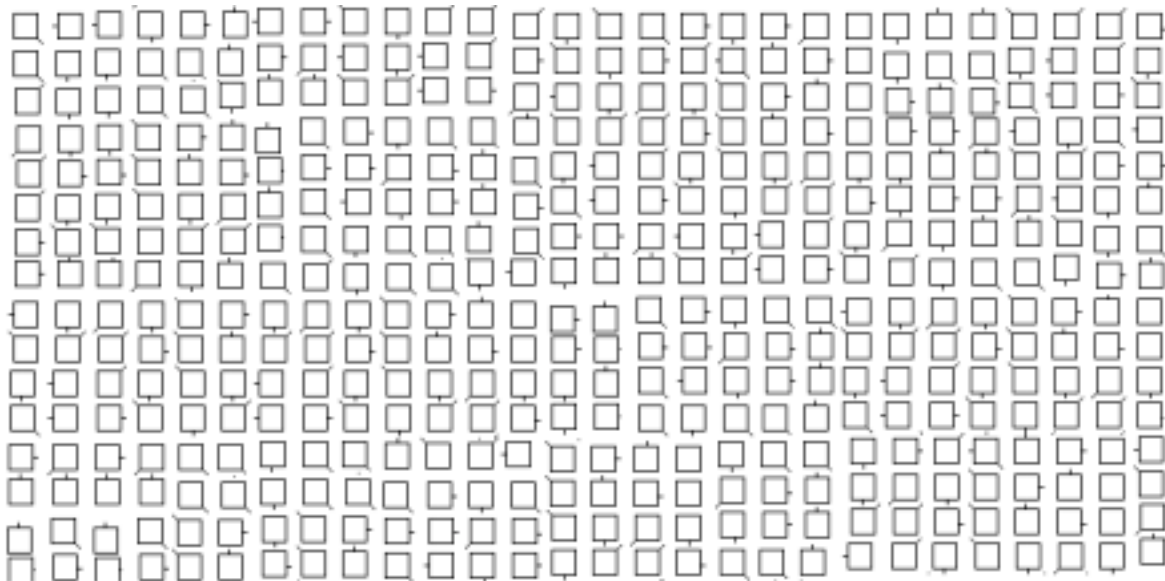
Connaître ses principes physiques de base, s'entraîner avec les exemples et un bouquin de SI pour les engrenages est une bonne préparation. On devrait également pouvoir trouver quelques vieux ouvrages de physique avec des questions de ce type. A moins d' être réellement allergique à la physique, cette épreuve ne pose pas de gros problème.

Petits carrés

Le cauchemar des candidats non préparés. L'archétype de l'exo bourrin. On veut tester votre capacité de concentration et votre dispersion. Attention : pour cet exo, le temps **n'est pas donné**. Compter 7-8 minutes environ. Ca fait long. Très long.

Présentation

On vous présente une page de petits carrés, possédant chacun un petit trait sur une de leur face. On vous donne également trois carrés « modèles ». Le but du jeu est de cocher chacun des trois carrés dans la grande page, dès qu'on en trouve un. On bosse ligne par ligne. La machine corrige en comptant le nombre de carrés cochés par ligne.



cochez les carrés correspondant au modèle



Timing et Objectifs

Temps : 60 lignes de de 40 carrés en 10 min.

Objectif classe 9 : 6 lignes fausses sur 50 lignes de 40 carrés effectuées.

Préparation

On peut se préparer en réalisant soi-même des pages de lettres à cocher, avec un traitement de texte, et y chercher 3 lettres modèles. C'est un peu plus facile mais cela permet de gagner en vitesse, et c'est assez proche de l'épreuve réelle.

Exemple : cocher L,P,O

L K J U I P O J L L J U T J K Y U J Y T H J Y U J G K H Y U I O J L I L K Y J Y
H Y Y P Y P H K H H Y U L J Y P Y P U K K Y K Y J K Y P J K Y K J K Y J K K
Y K O U O Y Y I Y K J G J H J H J I T N B I U T U Y J U M L K J M K L O I L I
O K P T K J Y U L L Y U O J M L J P U K L U M U P K U K J K P O I U I U I O
K P L P O I I U J K O Y L J U L U I U P K U K L L P U J K J K K J U K J J O U
U M L J L K Y K J K Y J L K U K J Y K F K G G J T I J Y H K U T K J U T I H J
F K D O Y K K Y U K P I K P L I F P Y L U K P D K N B N U U V U N I N H N H
Y K H I T X J M L K U J O I K K L P L L M O I H Y I Y G J B V G K I T I U L J K
U K U U O Y U P O P P U K J I J H I G F I C C J J O H O J U J U J U L I U O I
M U L J J L U L H Y Y U J O Y L U J Y J L H Y O H U L Y 7 P U O Y L H U P Y
O J U Y M L U Y O T U 7 6 T 5 U U L H O M T R L 7 6 5 T F R J U L I U P H Y
G L G U P Y G T L H J H Y O Y H U T G P J Y U P Y L O U Y 6 T G U 7 Y I 6 T
J H Y 7 I 6 T 5 O G T L Y 7 6 T P U Y 7 6 H L U O Y T P P R F L H Y O T P N L
H O Y T P G L O Y T M O J Y T L O Y L T H Y P Y J U L H Y U Y U L R R I J G
I F S P F P S O G L G T I G O T G L R E P G Q D O S F L C Z P E F L R D F I
R F L T K G K R 4 T R E G L F Y O T R F P E E L Y H O F R P O Y H T R L F
C F L G T O Y T R F F L Y O T P R T T R J Y N H T J N O H H L H Y H H Y T J
T I Y O Y P T L Y O T H I T H O O Y H L R O E I T I Y Y I J U T J T R L R R T

Français.

Epreuve difficile pour bien des candidats. Et oui, là, il ne faut plus bourriner mais savoir lire et comprendre vite. Pas facile.

Présentation

Une dizaine de textes courts (1/2 page environ), avec à chaque fois 4 questions. Les textes ne changent pas d'année en année. Les thèmes sont les suivants :

- La compensation d'un compas sur un avion léger.
- Le magnétoformage.
- Le racisme institutionnalisé est impossible en France de par la diversité ethnique de la population.
- La contribution des peintres vénitiens à la France.
- La dictature parlementaire.
- Les capteurs robotiques : toucher, vue...
- La relation homme/machine.
- La sélection psychotechnique : 2 textes : Le permis de conduire. / L'adéquation entre un poste et une personne donnée.

Les questions portent sur la compréhension précise du texte, et seulement du texte. Il ne faut donc pas répondre comme on pense, mais comme l'auteur pense, ce que l'auteur veut dire dans son texte.

Timing et objectif.

Temps : 34 questions en 34 min.

Objectif classe 9 : 5 fausses sur 28 questions effectuées.

Préparation

On peut s'y préparer de deux manières :

- En se familiarisant avec les sujets (ça sert pour mieux comprendre les textes), surtout pour des sujets comme le magnétoformage ou les capteurs en robotique. Attention, on ne vous demande rien qui ne figure pas dans le texte.
- En augmentant sa capacité de compréhension, cad en cherchant à piger des textes complexes (essayez le Monde Diplomatique, évitez L'Equipe.). Déjà, si vous pigez tout ce que j'ai écrit dans ce guide, c'est très bon signe ☺.

Il existe pour s'entraîner des concours divers et des tests du même genre dont les annales sont dispos (le TAGE par exemple - <http://membres.lycos.fr/psychotech/>).

Je reproduis ici des textes fournis par Flying Mike :

ET D'ABORD ELLE TOURNE.

Avant d'étudier le phénomène des saisons sur la Terre, rappelons les principaux mouvements de notre globe. En 1543, Nicolas Copernic, astronome polonais, révolutionne la perception que les hommes avaient de l'Univers. Il affirme que c'est la Terre qui tourne autour du Soleil et non l'inverse. Mais la Terre tourne aussi sur elle-même. Sans cette rotation, l'alternance du jour et de la nuit serait impossible immobile, notre planète présenterait toujours la même face au Soleil, l'autre restant plongée dans les ténèbres. Ainsi, pour faire le tour du Soleil, dont elle est distante d'environ 150 millions de kilomètres, la Terre met 365 jours un quart - c'est-à-dire qu'elle tourne sur elle-même un peu plus de 365 fois. En une année, elle parcourt près d'un milliard de kilomètres (936 millions) à la vitesse de 30 kilomètres par seconde, soit 108 000 kilomètres à l'heure. Pour faire un tour complet sur elle-même, cette grosse boule d'un diamètre de 12 000 kilomètres met 24 heures. Elle se propulse ainsi à une vitesse de 462 mètres par seconde, ou à environ 1 666 kilomètres à l'heure ; vitesse qui dépasse largement celle du son. Enfin, la Terre se déplace avec le système solaire dans notre Galaxie dont elle fait le tour en 220 millions d'années à une vitesse de 720 000 kilomètres à l'heure. Ajoutons encore que notre Galaxie se déplace elle-même dans l'univers, et voici notre Terre entraînée dans un gigantesque manège à quatre mouvements différents. Pourtant, aucun de ces déplacements ne permettrait l'apparition des saisons. Celles-ci résultent d'un cinquième mouvement dû à l'inclinaison de l'axe de rotation de la planète pendant sa course autour du Soleil.

31-L'apparition des saisons sur Terre est due à :

- a) La combinaison de plusieurs rotations de la Terre par rapport à notre galaxie.
- b) Au fait que la Terre est entraînée dans un gigantesque manège à quatre mouvements.
- c) La Terre se déplace avec le système solaire dans notre galaxie.
- d) L'inclinaison de l'axe de rotation de la Terre sur elle-même.
- e) La Terre tourne autour de son axe et autour du soleil qui lui-même tourne autour de notre galaxie qui lui-même tourne dans l'univers.

32-Donner un titre à ce texte.

- a) Les saisons sont dues à la rotation de la Terre.
- b) Gigantesque manège à cinq mouvements.
- c) La Terre tourne.
- d) Phénomènes des saisons.
- e) Découvertes de Copernic.

33- Laquelle de ces propositions est vraie :

- a) Copernic, astronome hongrois, révolutionne la perception que les hommes avaient de l'univers.
- b) La Terre fait le tour de notre galaxie en 720000 années à une vitesse de 220000 kilomètres heures.
- c) La Terre parcourt neuf cent trente six millions de kilomètres par an.
- d) L'apparition des saisons résulte d'un cinquième de mouvement dû à l'inclinaison de l'axe de rotation de la Terre.
- e) Le soleil tourne autour de la Terre et non l'inverse.

Réponses DDC

LE BIG BANG

Elle fut introduite en 1948 par le physicien russo-américain George Gamow, qui modifia la théorie de Lemaître sur l'atome originel. Gamow supposa que l'Univers était né d'une explosion gigantesque et que les différents éléments observés aujourd'hui ont été générés juste après cette explosion appelée big bang, à un moment où la température et la densité extrêmement élevées de l'Univers permettaient la fusion des particules subatomiques pour créer les éléments chimiques. Des calculs plus récents indiquent que l'hydrogène et l'hélium seraient les deux premiers éléments nés du Big Bang, les éléments plus lourds étant produits seulement plus tard au sein des étoiles. La théorie de Gamow fournit une base pour comprendre les tout premiers stades de l'Univers et l'évolution de ce dernier. Du fait de sa densité extrêmement élevée, la matière existant dans les tout premiers instants de l'Univers se serait dilatée extrêmement vite. L'hydrogène et l'hélium auraient alors été refroidis et condensés dans les étoiles et les galaxies. Cela expliquerait l'expansion de l'Univers et les fondements physiques de la loi de Hubble. L'Univers se dilatant, le rayonnement résiduel issu du big bang aurait continué à se refroidir, jusqu'à aujourd'hui où sa température devrait être d'environ 3 K (environ -270°C). Ce rayonnement ambiant fut détecté par les radio astronomes en 1965, apportant ainsi ce que la plupart des astronomes considèrent comme une confirmation de la théorie du big bang.

34-Parmi les propositions suivantes, laquelle décrit au mieux le processus appelé Big Bang ?

- a) Explosion gigantesque où température et densité extrêmement élevées ont permis la fusion de particules atomiques pour créer les éléments chimiques.
- b) Explosion où hydrogène et hélium, les deux premiers éléments, ont essentiellement constitué les étoiles.
- c) Dilatation extrêmement rapide de l'hydrogène et de l'hélium, constituant les tout premiers éléments du Big Bang.
- d) Condensation de l'hélium et de l'hydrogène qui a permis l'expansion de l'univers.
- e) Explosion où l'univers porté à haute température et densité a créé les éléments chimiques.

35-Laquelle des propositions suivantes est correcte :

- a) Le rayonnement résiduel a continué à se refroidir jusqu'à aujourd'hui.
- b) La compréhension des premiers stades de l'univers a été rendue possible grâce à Gamow.
- c) La loi de Hubble explique l'expansion de l'univers.
- d) L'univers est né d'une explosion gigantesque appelée Big Bang.
- e) L'hydrogène et l'hélium refroidis et condensés ont permis la création des étoiles.

36-Qu'est ce qui permet de dire que le Big Bang a réellement eu lieu ?

- a) La découverte de résidu de rayonnement issu du Big Bang.
- b) La théorie, introduite en 1948, par Gamow, sur la création de l'univers s'avère être la seule explication.
- c) Des calculs plus récents indiquent que l'hydrogène et l'hélium ne peuvent être que les deux premiers éléments nés du Big Bang.
- d) En 1965, les astronomes ont confirmé cette théorie.
- e) La théorie de Lemaître modifiée par George Gamow.

Réponses EBA

LES SOLSTICES.

Le 22 décembre, dans l'hémisphère Nord, la Terre est inclinée au maximum par rapport à son axe. C'est le jour du solstice, et les rayons solaires parviennent très rasants dans toute la partie nord de la planète. Nous pouvons comparer les rayons solaires au rayon émis par un spot lumineux : si l'on oriente un spot perpendiculairement au sol, son rayon est petit mais la tache lumineuse est très intense. Au fur et à mesure que l'on agrandit l'angle du projecteur, le rayon s'étale en largeur mais perd de sa puissance. Il en va de même pour les rayons solaires qui, au solstice d'hiver, frappent les régions du Nord avec un angle de plus en plus rasant et réchauffent peu le sol. Il fait plus froid : c'est l'hiver. À l'inverse, dans l'hémisphère Sud, les rayons solaires parviennent plus perpendiculairement au sol il fait chaud, et c'est alors le solstice d'été. Contrairement à une idée généralement répandue, ce n'est pas parce que la Terre est plus ou moins éloignée du Soleil qu'il fait plus ou moins froid : c'est la variation du degré d'inclinaison des rayons solaires sur le Nord ou le Sud de la planète qui induit les saisons.

37-Quelle est la raison qui explique les solstices ?

- a) La Terre fait un angle maximal par rapport au plan de rotation de la Terre autour du soleil.
- b) La Terre est inclinée au maximum par rapport à son axe horizontal.
- c) La Terre est plus ou moins éloignée du soleil pendant l'année.
- d) Les rayons solaires parviennent perpendiculairement à l'hémisphère nord le 22 décembre : c'est l'hiver.
- e) La variation du degré d'inclinaison des rayons solaires sur la planète.

38-Laquelle des propositions suivantes est vraie ?

- a) Le 22 décembre est le solstice d'hiver et les rayons solaires sont perpendiculaires à l'hémisphère nord.
- b) Le 22 juin est le solstice d'été et les rayons solaires sont perpendiculaires à l'hémisphère nord.

- c) Le 22 décembre est le solstice d'hiver dans l'hémisphère nord et l'été dans l'hémisphère sud.
- d) Le 22 juin est le solstice d'été dans l'hémisphère nord et dans l'hémisphère sud.
- e) le 22 décembre est le solstice d'hiver.

Réposes AC

LA MALBOUFFE.

Ne cherchez pas dans vos dictionnaires, vous ne trouverez pas le mot employé en titre de cet article – d'ailleurs, le logiciel rigide qui, sur l'ordinateur, veille à la correction de la production du rédacteur l'a immédiatement souligné de la petite vague rouge ad hoc. Il vient d'apparaître dans les médias français, et est un composé du terme argotique " bouffe ", qui signifie " nourriture " ou " le fait de manger ", et de l'adverbe " mal ". Il cherche à se faire une place dans le français standard comme équivalent du « junk food » américain.

Sa création est de circonstance. L'alimentation est au cœur des débats et fait couler beaucoup d'encre en France depuis quelque temps. Les consommateurs se méfient de plus en plus des aliments distribués sur le marché. Il faut dire qu'ils ont quelques raisons d'être inquiets. Après la " vache folle ", expression courante pour désigner l'" encéphalopathie spongiforme bovine " (qui a fait vaciller l'Union européenne), les poulets à la dioxine (qui n'étaient finalement pas une spécialité belge), les soupçons d'intoxication au Coca-cola (peut-être un cas de pathologie psychosomatique collective), la contamination des fruits de mer par les déchets de carburant échappés du tristement célèbre pétrolier " Erika ", voilà maintenant que frappe la listéria : de nombreux cas de listériose ont été signalés sur l'ensemble du territoire, dont quelques-uns mortels, sans que les analyses en cours ne parviennent à discerner l'origine de la bactérie. On serait circonspect à moins !

Les pouvoirs publics, invoquant le principe de précaution, veulent jouer la transparence, multiplient les contrôles et les promesses de renforcement des procédures de traçabilité (encore un mot nouveau-né). Mais la population reste sceptique et éprouve, devant les " ocnis " (objets comestibles non identifiés), la même angoisse confuse qu'à propos des " ovnis " (objets volants non identifiés). Le sociologue Claude Fischer, auteur de ce sigle en forme de clin d'oeil, explique : " Les produits transformés par l'industrie apparaissent de plus en plus comme mystérieux. Or, pour des raisons profondes, nous devons connaître l'origine de nos aliments. Nous sommes ce que nous mangeons. Une nourriture mal identifiée peut créer des problèmes d'identité chez la personne qui la consomme. " Toute une philosophie, qui a déjà fait lorgner beaucoup vers les végétariens, voire les végétaliens. La lutte pour une nourriture saine a aussi des enjeux économiques, que des producteurs français, le berger José Bové en tête, est allé défendre jusqu'à Seattle, pour l'ouverture du dernier sommet de l'OMC. Roquefort du Larzac contre hamburgers de la restauration rapide internationale : c'est un combat inégal qui est engagé. Que la victoire appartienne au bon goût et à la santé !

39-Quel est l'argument de ce texte ?

- a) Nous sommes ce que nous mangeons.
- b) Que la victoire appartienne au bon goût et à la santé !
- c) L'alimentation est au cœur des débats et fait couler de l'encre.
- d) Les consommateurs ont entièrement raison d'être inquiets.
- e) Les végétariens ou végétaliens n'ont pas été confrontés au problème de la malbouffe.

40- Quelle est la vraie proposition de ce texte parmi les suivantes ?

- a) Les végétariens « rigolent » bien de voir ce qui se passe actuellement.
- b) Les produits transformés par l'industrie sont de plus en plus mystérieux.
- c) Les consommateurs ont eu tort de s'inquiéter de l'intoxication du coca cola.
- d) Les pouvoirs publics essaient de jouer la transparence.
- e) « Malbouffe » est un terme argotique.

41- Pourquoi les consommateurs sont-ils méfiants ?

- a) A cause de l'arrivée du « junk food » en France.
- b) A cause de l'arrivée de la « Listeria »
- c) A cause de quelques cas médiatisés (vache folle, poulet à la dioxine).
- d) A cause de quelques cas médiatisés et parce qu'ils veulent connaître l'origine des aliments.
- e) Ils ont peur d'être confronté à des problèmes d'identité.

Réponses CDD

CONTE DE FEE.

Perrault, en élaborant ces contes, a obéi à ses démons, mais en même temps a pris ses distances par rapport à eux, a ajouté aux superstitions du temps passé le sel de son ironie. Ce sel corrosif a contribué à les détruire comme croyances et à les conserver comme reliques, comme témoignages d'une époque révolue. A cause de cela, la collecte des Perrault n'est pas seulement une collecte parmi d'autres, une résurgence du merveilleux parmi beaucoup d'autres résurgences : c'est un tournant irréversible sur une longue route qui mène du merveilleux de type ancien à un merveilleux d'un autre type, qui s'ébauche à peine et qui, à notre époque, prend des formes contradictoires ; fantastique, anticipation scientifique, merveilleux réaliste ou surréaliste qui se propose de nous faire découvrir la réalité quotidienne comme inconnue et toujours nouvelle. Ce tournant irréversible n'est pas pour autant la fin du merveilleux et l'avènement d'une ère positive et scientifique. Tout se passe comme si, débusquées d'un secteur, les superstitions se réfugiaient ailleurs, toujours ailleurs. Cette situation, quand on y réfléchit, est relativement normale. Les progrès de la science sont certes tumultueux, mais la diffusion des résultats acquis est nécessairement plus lente. Chacun de nous, comme l'a vu admirablement Gramsci, se trouve plongé dans un monde contradictoire, bigarré, où les connaissances les plus récentes voisinent avec les croyances de l'âge des cavernes. Dans cet univers culturel que nous n'arrivons à dominer ni en tant qu'individu ni en tant que groupe humain - tant que nous ne sommes pas parvenus à un véritable humanisme, à nous saisir en tant qu'humanité, dans notre solidarité, dans notre force associée à tant de faiblesse -, le merveilleux joue (et ne peut pas ne pas jouer) un rôle de compensation. C'est un des facteurs qui diminuent les tensions, qui assurent tant bien que mal le rapport entre les hommes et la cohérence toujours remise en question de l'ensemble. En outre, par son progrès même, la science fait surgir de nouveaux problèmes. En fait, quand on y songe, cette situation n'a rien de décourageant. Les "nouveaux abîmes" qui se découvrent devant nous sont justement une preuve que la science progresse et pourraient nous laisser espérer que nous surmonterons ces difficultés comme nous avons vaincu les précédentes. Mais pour des esprits mal informés, timorés, encombrés de préjugés et qu'on n'aide guère, il faut le dire, à vaincre les préventions, il en est autrement. Malgré l'acquis, ils retrouvent le sentiment de péril, l'angoisse qui caractérisait les situations de jadis, à des époques où la science n'était pas encore développée.

On peut aussi comprendre pourquoi le progrès même de la science entraîne, en même temps que des essais audacieux de prospective fondés sur l'analyse des possibilités de la méthode scientifique, des régressions dans des merveilleux de type superstitieux. Il serait d'ailleurs naïf d'imaginer que le merveilleux pourrait s'éteindre à notre époque, alors que notre univers culturel repose en fait sur la coexistence des vérités scientifiques et des dogmes religieux.

Marc SORIANO, Les Contes de Perrault (1968), T.E.L., Gallimard

42- Quel est l'argument de ce texte ?

- a) Les superstitions se réfugient toujours ailleurs.
- b) A notre époque, le merveilleux prend des formes contradictoires.
- c) La science, par son progrès, fait resurgir de nouveaux problèmes.
- d) Même si la science progresse, le merveilleux existe toujours.
- e) Il faut être solidaire pour empêcher le développement des croyances et des superstitions.

43- Quelle est parmi ces propositions, celle qui est parfaitement en accord avec le texte ?

- a) Le merveilleux peut s'éteindre à tout moment.
- b) Tant que notre univers culturel reposera sur la cohabitation de la science et de la religion, le merveilleux sera présent.
- c) Les esprits mal informés sont superstitieux.
- d) Nous sommes responsables de la superstition des petits « gens ».
- e) Cette situation est décourageante puisqu'à chaque progrès de la science, un abîme se creuse.

44- Pourquoi le recours aux superstitions, au merveilleux est si présent ?

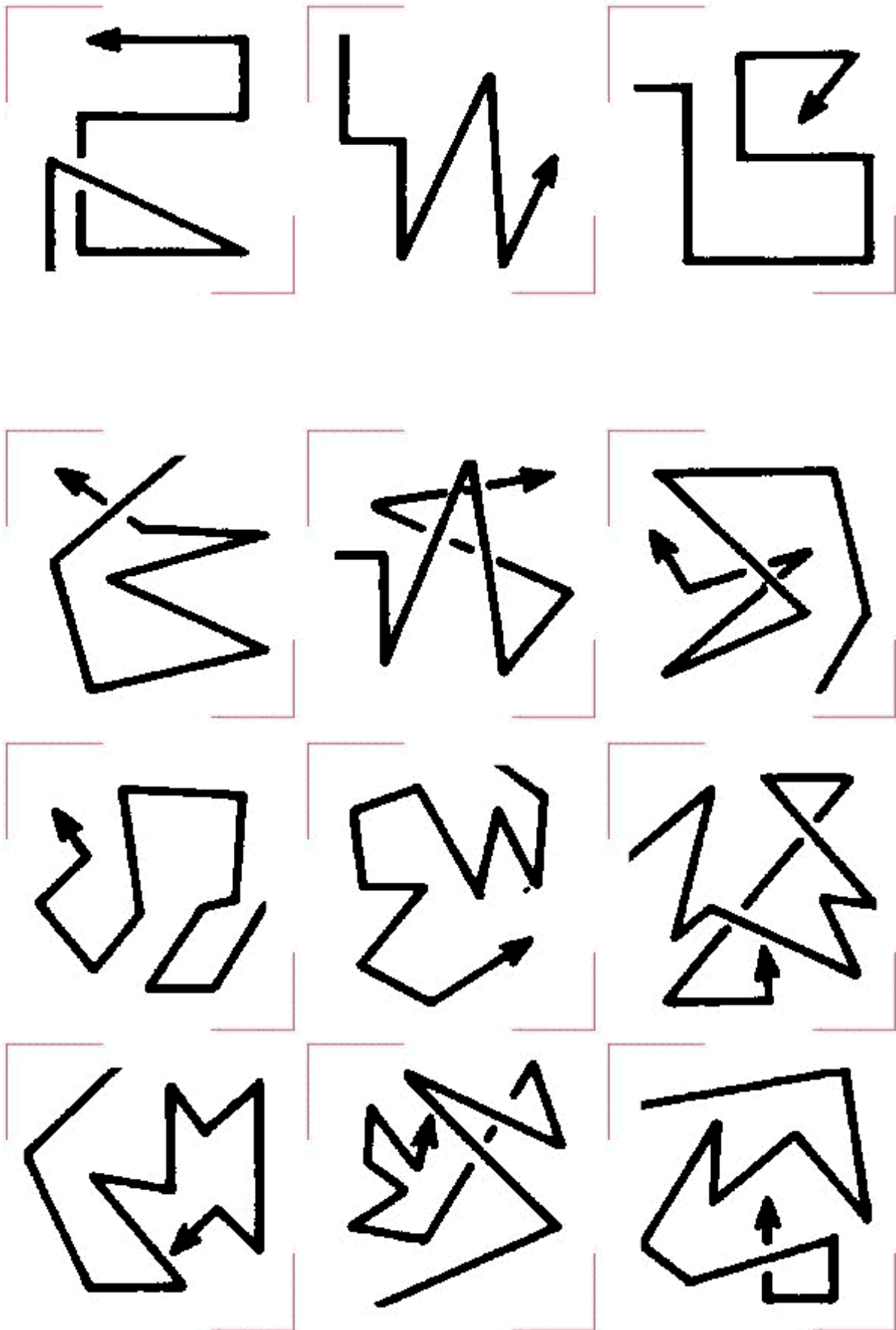
- a) Parce que les esprits sont mal informés.
- b) Pour nous faire découvrir la réalité quotidienne sans un merveilleux jour.
- c) Car chacun de nous est plongé dans un monde contradictoire.
- d) Car chacun de nous est découragé par les progrès de la science.
- e) Car le merveilleux compense le manque humain et scientifique.

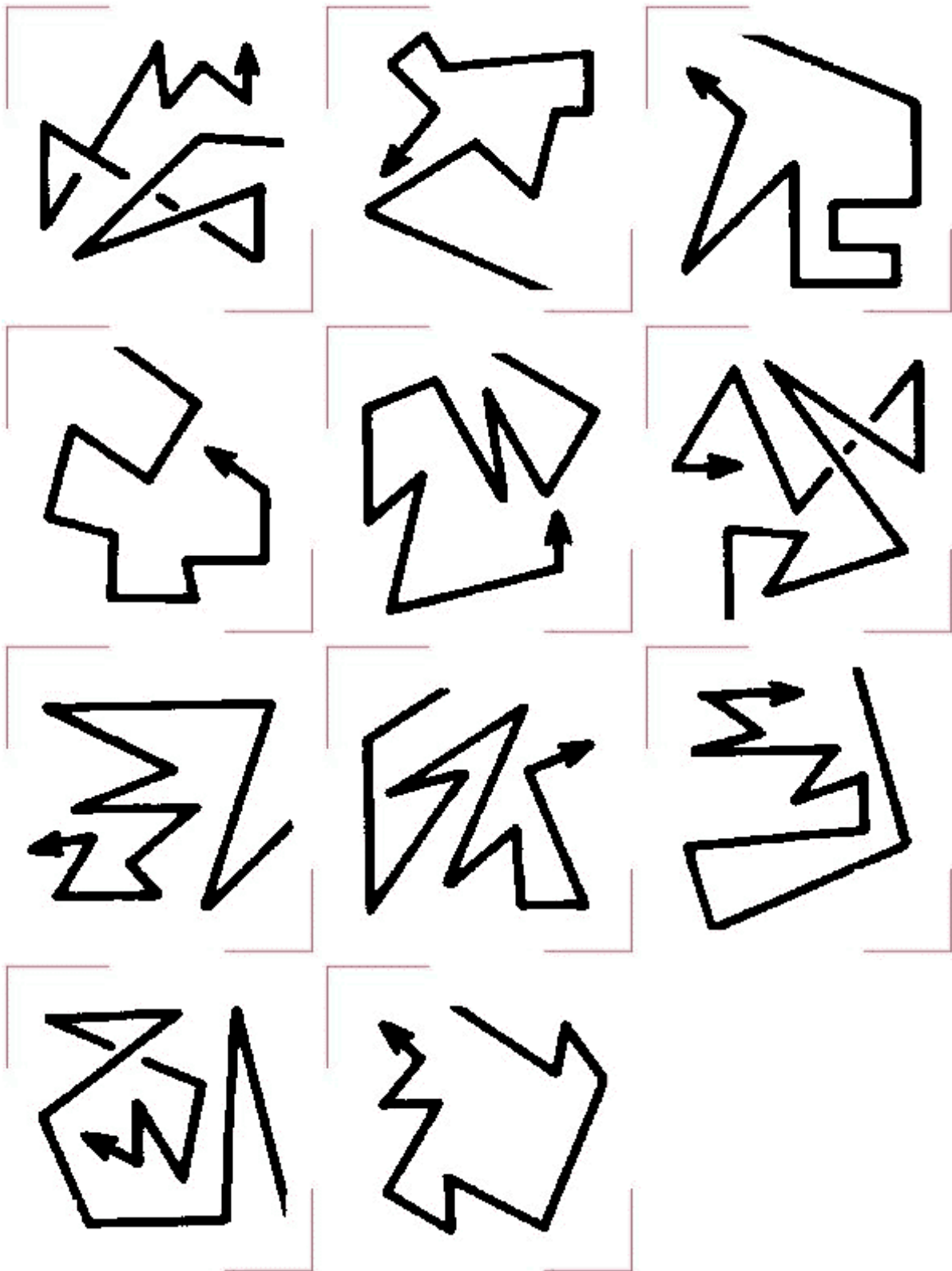
Virages

L'épreuve type ou la préparation joue son rôle. Sans le truc, impossible d'en faire la moitié. Avec le truc, on a le temps de regarder les Bélugas en finale sur Blagnac après avoir vérifié 2 fois ses réponses...

Présentation.

On vous donne une série de lignes emmêlées sur lesquelles il faut compter le nombre de virages, à gauche (si indiqué par la lettre L pour left) ou à droite (par R), dans le sens de la flèche.





Les barres à comparer

Comme pour les cubes à compter, il y a pour cet exo ceux qui voient et ceux qui ne voient pas...les uns passeront sans problème, les autres devront bosser.

Présentation

2 barres verticales. Il faut exprimer la longueur de l'une en dixièmes de celle de l'autre. Le tout à l'œil et le plus vite possible, vu qu'on en a une jolie platée à faire. Attention, certains exos sont piégeurs : on vous donnera par exemple une barre qui fait 2,5/10 de l'autre...prendre dans tous les cas une décision rapide, il faut arriver à finir l'épreuve.



Exemple :

La barre de gauche représente en gros 2/10 de celle de droite. Cocher la case correspondante sur la feuille réponse...

Timing et objectifs

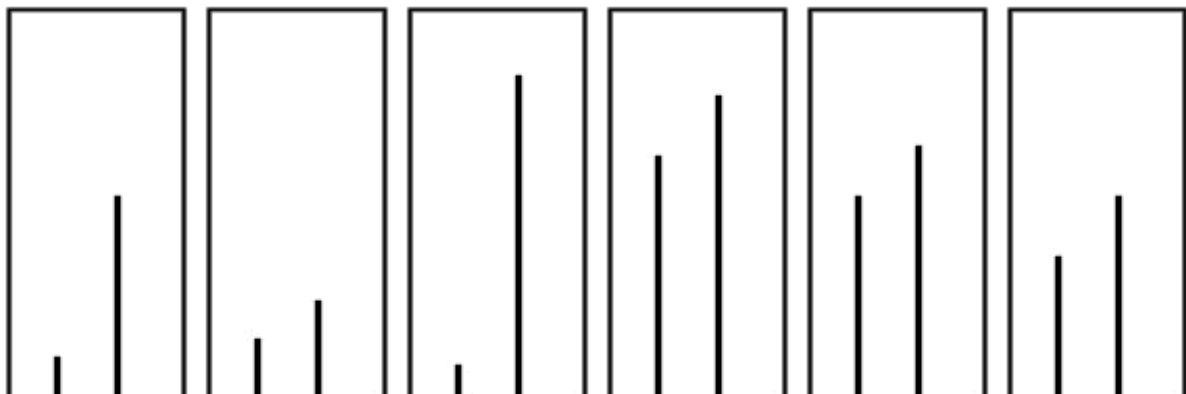
Temps : 80 comparaisons en 13 min.

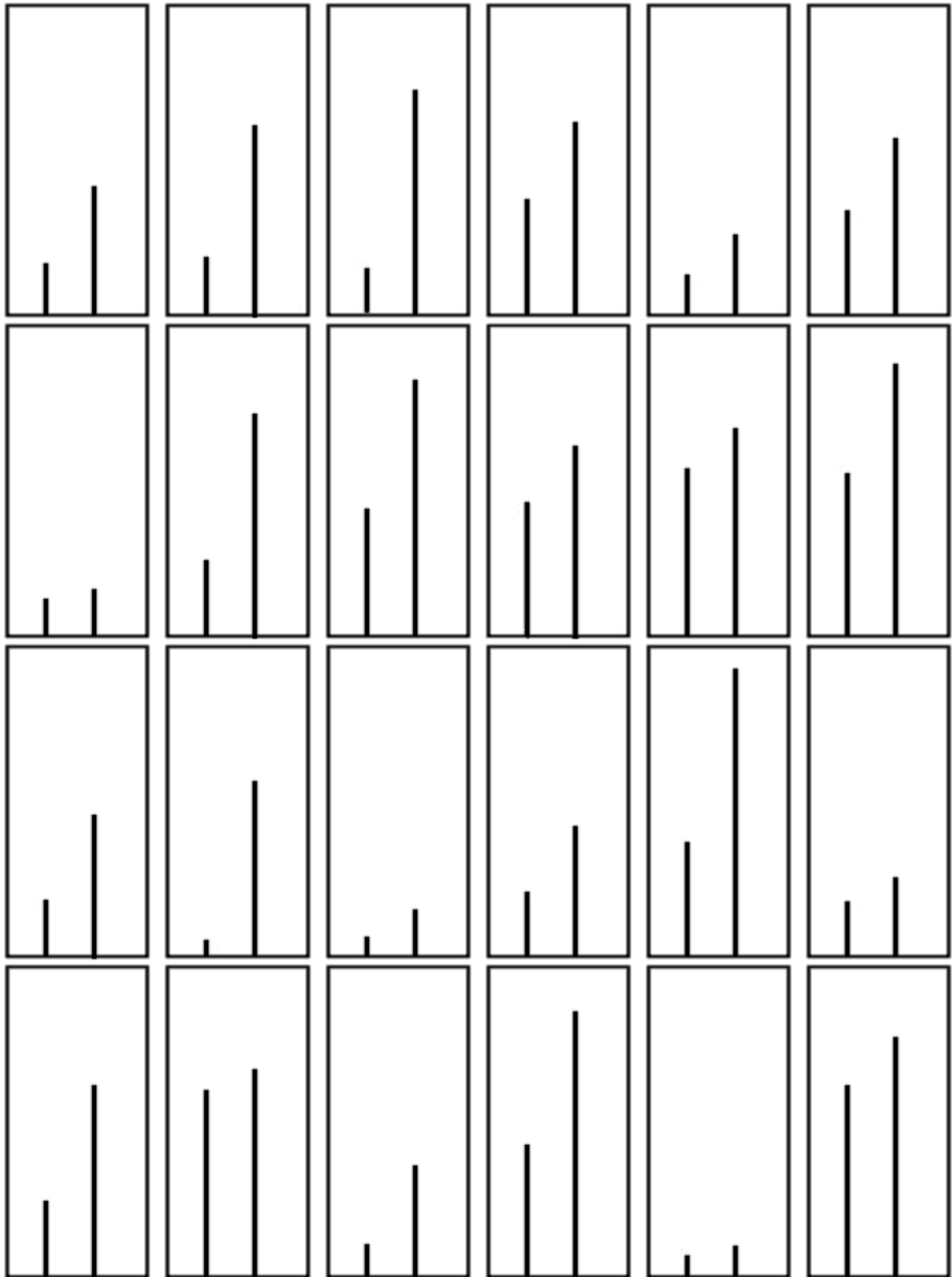
Objectif classe 9 : 3 exos faux sur 78 effectués.

Préparation

Pas de mystère, faut s'en farcir une platée. Un exo comparable des cadets Air France consistant à estimer des angles à l'œil peut constituer un bon entraînement.

Les barres figurent dans le logiciel fourni par l'ENAC, l'exo des cadets dans le logiciel Psychotech de Flying Mike. Je vous donne ci-dessous les exemples du logiciel ENAC :





Matrices 4 lettres.

Un petit exo pour tester votre vision dans le plan.

Présentation

(merci à Flying Mike pour les exemples de ce chapitre)

P	M	L	O	I	K
Y	H	N	B	G	T
G	C	D	E	Z	S
I	A	U	F	V	J
N	B	E	W	Q	R
Z	P	U	J	K	X

1

				1	
		1			
1					
			1		

2

					2
		2			
2					
			2		
					2

1	A	GNEK	B	IDWK	E	IWDK	C	IDFK	D	ICVK
2	C	DFIR	E	HFBT	B	HUGJ	D	HFGS	A	HFIR

On dispose d'un tableau rempli de lettres, et d'images rétrécies de ce tableau dont on a masqué les lettres, pour remplacer quatre d'entre elles par des chiffres. Le but du jeu est de trouver la suite de lettres correspondant à la suite de chiffres (dans l'ordre, de gauche à droite. Dans l'exemple 1, on trouve le I, le D, le W et le K. La bonne réponse est donc B. Dans l'exemple 2, les lettres mystères sont dans l'ordre le H, le F, le I et le R, donc réponse A.

Voilà. Vous avez compris ? Le test de l'ENAC est assez rapide, il faut perdre un minimum de temps. Le truc est alors de s'aider des réponses données. Comme elles se ressemblent toutes, il y en a forcément 2 ou 3 qui commencent par les mêmes 2 lettres. On prend alors ces deux lettres comme point de départ pour trouver les deux autres plus facilement. Cela marche assez bien dans les exos de l'ENAC.

Timing et Objectifs

Temps : 20 matrices en 4 min

Objectif classe 9 : 2 fautes sur 19 effectués.

Préparation

Comme toujours... entraînement. Le logiciel Psychotech de Flying Mike contient cet exercice. En outre, voici quelques exemples, de la même source.

Matrices 4 lettres (1 / 7)

P	I	O	J	V	T
L	V	C	H	L	R
W	A	H	G	I	B
P	H	R	N	L	M
L	H	K	B	C	V
S	D	C	I	O	X

1

		1	
1			
		1	
			1

2

		2	
			2
		2	
			2

5

		5	
5			
			5
		5	

4

			4
4			
			4
		4	

3

			3
			3
		3	
		3	

1	B	WIKO	D	WOBX	C	AHBO	A	LONV	E	PHCX
2	C	IHIV	A	OGLV	B	ONIX	E	CBIX	D	INIX
3	B	SHVR	E	CBVB	A	DBVM	D	DRLM	C	DKVB
4	D	ACCR	C	HCLB	E	AKLT	B	HKCB	A	ACLR
5	E	PHIM	B	PCLV	C	PCGV	A	HKGL	D	LDGV

Matrices 4 lettre (2 / 7)

H	T	Q	A	I	R
B	V	G	S	W	X
G	O	M	N	J	D
R	Z	A	K	U	O
X	C	S	B	Y	S
K	O	V	U	N	C

11

	1		1
1		1	

12

	2		2
		2	2

15

	5		5
		5	
5			

14

	4		
4		4	
		4	

13

	3		
			3
		3	
			3

11	A	ZGBR	D	ZMBR	B	OGKR	E	OGNX	C	ZQJR
12	C	TVIC	A	HOIS	E	HVIC	B	HVWC	D	BVIC
13	B	OAUJ	A	BSND	D	BAYO	E	BSUD	C	OSND
14	B	OGUD	C	OAJX	A	VQUD	E	OQUD	D	OQKD
15	D	XNUR	E	XGNR	A	XMUR	C	ZGJX	B	RGKI

E	Z	Y	F	B	K
A	N	M	P	J	L
H	D	G	V	W	A
Y	U	O	H	L	H
R	E	A	O	P	X
M	Q	S	X	I	N

16

		1		1	
			1		
	1				

17

2				2	
			2		2

20

		5			5
	5				
			5		

19

				4	
	4				
			4		
				4	

18

		3			
			3		3
				3	

16	A	GPWL	C	MFJK	D	GFJK	B	GVJK	E	MVJL
17	E	DSHN	A	DSVN	D	ASVN	B	NOWX	C	NSWN
18	B	HOPA	C	AOPA	E	AOPH	A	HAIH	D	HAPH
19	B	DSQL	C	UAOK	E	USHL	D	DSOL	A	DSLA
20	A	MZIK	B	QYIK	C	RZXB	E	RNPL	D	RZPK

Matrices 4 lettres (3 / 7)

I	S	H	J	L	K
U	B	R	D	Q	U
X	A	D	A	W	Q
Y	H	N	C	P	B
I	Y	W	H	L	U
U	S	E	F	R	N

21

		1			
	1				1
			1		

22

		2			
			2		
				2	
					2

25

		5		5	
			5		5

24

			4		
		4			
			4		
				4	

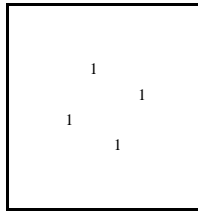
23

			3		3
		3			3

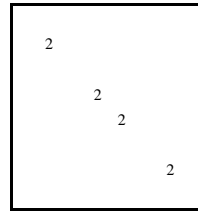
21	B	YBWQ	C	YAEB	A	HDHB	D	AYWB	E	XAHB
22	A	IDDU	B	BDDB	C	UDCU	D	SAQD	E	IBHP
23	A	YAWB	B	HDWB	C	UYLN	E	UHPN	D	IHPU
24	E	HACR	A	HAPN	B	AHCR	D	BHPN	C	HRCN
25	E	HWCL	C	ANAP	A	BDDW	B	AANP	D	AWAL

P	O	I	U	Y	T
Z	A	M	L	K	J
F	D	S	Q	N	B
X	W	D	A	R	E
S	K	N	U	I	G
P	L	O	H	V	C

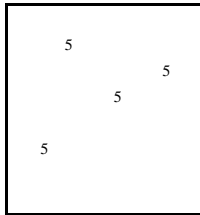
26



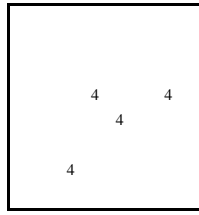
27



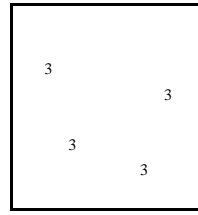
30



29



28



26	A	DMAN	B	MWUN	C	MUWN	D	WSUN	E	WMUN
27	A	PSAC	C	ZDUC	E	OQRC	D	OSAV	B	ZSAG
28	B	ZBKV	C	KZBV	E	IZKB	A	FNVB	D	ZKVB
29	C	KDUE	E	LSAB	B	LSNJ	D	KMAN	A	OAEB
30	E	SOKJ	A	SIQT	C	LINJ	D	LIAB	B	SOQJ

Matrices 4 lettre (4 / 7)

A	Q	W	Z	S	X
C	R	F	V	T	G
H	N	U	J	I	K
P	M	R	E	C	D
V	N	U	B	I	Y
A	Z	R	O	P	L

31

	1		
		1	
			1

32

			2
		2	
			2
2			

35

		5	
			5
5			
			5

34

	4	4	
		4	4

33

			3
3			
		3	
			3

31	A	QRPG	D	QUPG	C	WJPK	B	AMOK	E	QUIX
32	C	ARTK	B	AMVK	A	VUSG	E	VUSK	A	VMSK
33	B	PRIX	E	PROX	C	PICK	D	MRIG	A	HUCX
34	C	RUVI	D	NUJI	E	RUVI	B	NJRC	A	NRJC
35	B	PRUD	E	PQUY	C	PRRY	D	VRUY	A	HRED

Fin de l'exercice

(Réponses page suivante)

REPONSES

- | | |
|----|---|
| 1 | D |
| 2 | B |
| 3 | C |
| 4 | D |
| 5 | C |
| 6 | D |
| 7 | E |
| 8 | D |
| 9 | E |
| 10 | A |
| 11 | A |
| 12 | E |
| 13 | A |
| 14 | D |
| 15 | E |
| 16 | D |
| 17 | D |
| 18 | C |
| 19 | D |
| 20 | D |
| 21 | C |
| 22 | A |
| 23 | D |
| 24 | B |
| 25 | C |
| 26 | E |
| 27 | A |
| 28 | D |
| 29 | E |
| 30 | B |
| 31 | D |
| 32 | E |
| 33 | B |
| 34 | B |
| 35 | E |

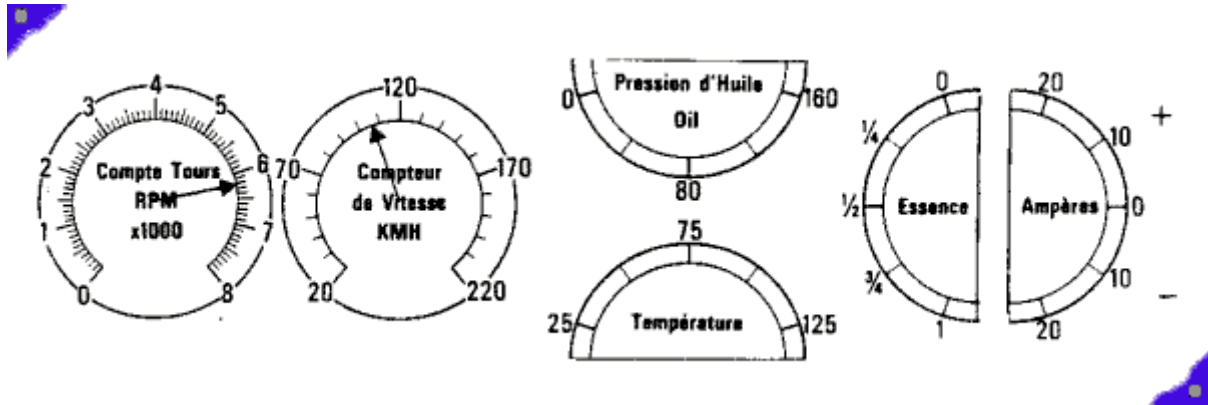
Lecture de cadrans

Un pilote doit savoir lire des cadrans, c'est évident...

Présentation

Vous avez une série d'instruments. Vous devez lire sur le cadran spécifié la valeur indiquée et cocher la réponse la plus proche de la valeur lue.

Exemple : Quelle est la valeur indiquée par le compte-tour ?



Réponse : 6200 tr/min.

Ensuite, il faut aller le plus vite possible et enchaîner sans se tromper.

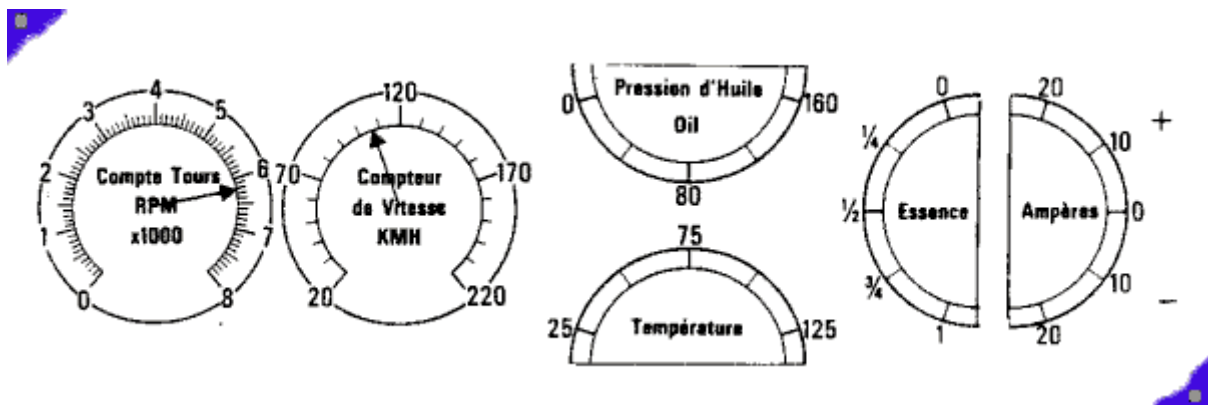
Timing et Objectif

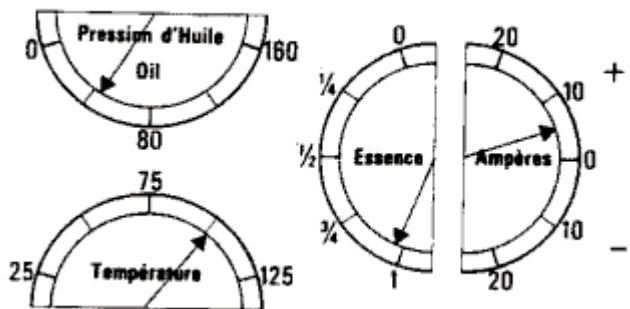
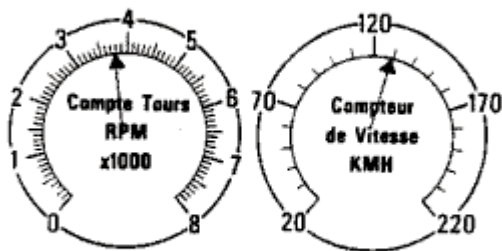
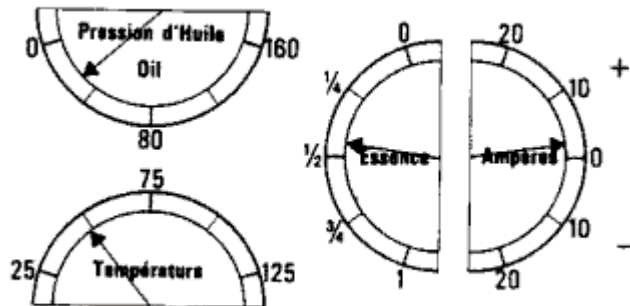
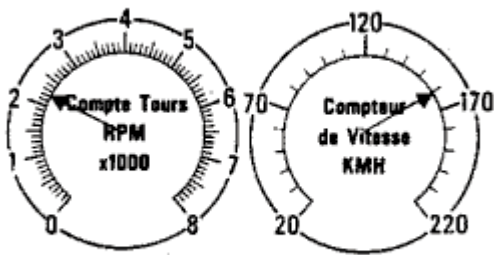
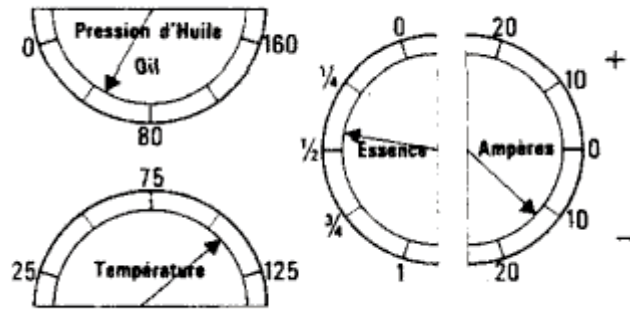
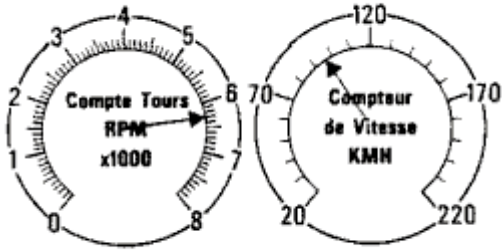
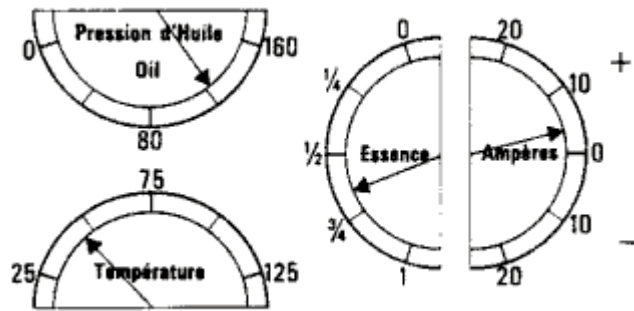
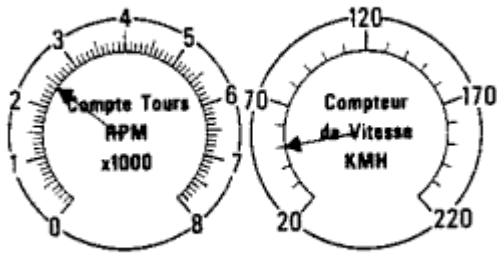
Temps : 30 lectures en 4 min.

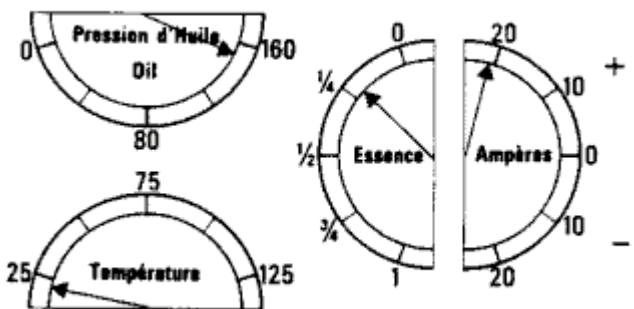
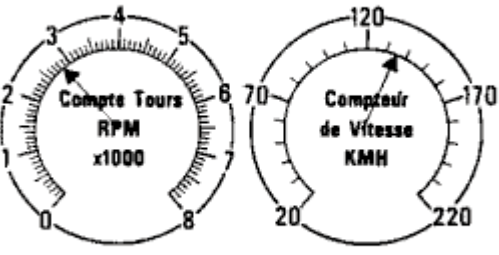
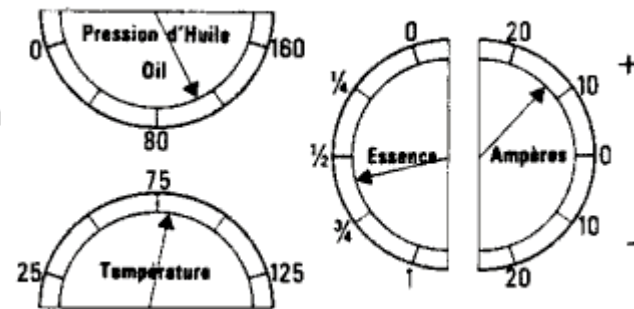
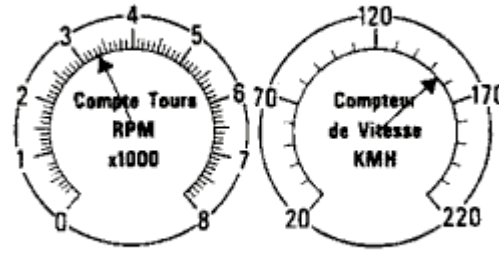
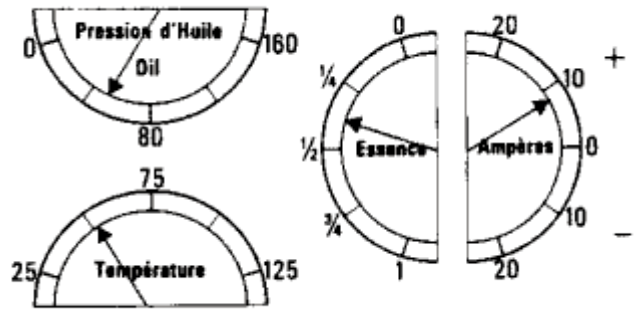
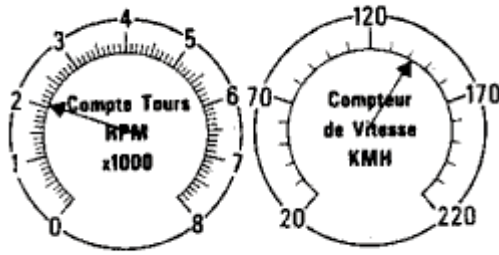
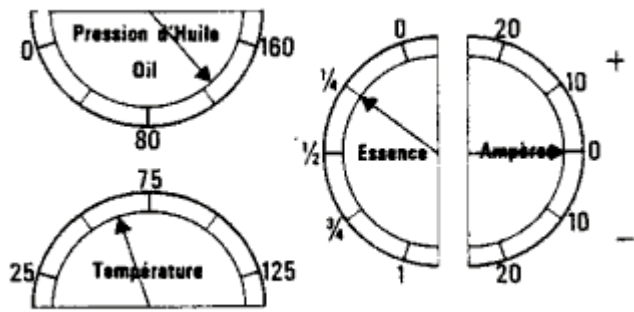
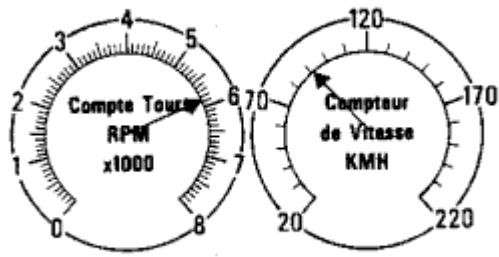
Objectif classe 9 : 2 fautes sur 30 lectures effectuées.

Préparation

Il faut s'habituer à lire des instruments. Si vous ne faites pas de l'avion ou du planeur, entraînez-vous sur Flight Sim. Le logiciel fourni par l'ENAC contient aussi quelques exemples, reproduits ci-après :







Le test de personnalité.

Présentation

C'est la dernière « épreuve » de la première jouée. En fait, c'est un test qui ne sera pris en compte qu'à la fin, par les psychologues. Ce type de test de personnalité est assez classique, on le retrouve dans beaucoup de processus de sélection. Pas de souci donc, il faut juste répondre calmement, en étant honnête et surtout en étant soi-même.

Cependant, il va sans dire que l'accumulation de certaines réponses dénotant des caractéristiques contraires au métier peut vous valoir à terme une élimination. Par exemple, si à toutes les questions ayant trait au voyage vous répondez que vous n'aimez pas voyager, c'est mal barré.

Essayez donc de vous mettre un peu dans la peau d'un pilote, sans pour autant mentir. Sur des questions tangentes, demandez-vous ce qu'un CdB aurait répondu à votre place. Mais dans tous les cas, **ne mentez pas**. Ca se verra à tous les coups lors des entretiens, si vous y parvenez, ce qu'on vous souhaite bien entendu.

De plus, certaines questions sont là pour tester votre sincérité. Ces questions-piège sont en début et en fin de test, et sont pratiquement identiques 2 à 2. Il est clair que si vos réponses à la fin ne collent pas avec celles du début, c'est que vous ne dites pas la vérité.

Préparation

Pas de préparation ici si ce n'est de savoir comment ça fonctionne et ce qu'on veut de vous. Pour vous tranquilliser encore plus, voilà, de mémoire, un échantillon des questions les plus déroutantes :

Le test comporte 185 questions. On doit choisir entre 3 réponses en général : "oui", "non" et "je ne sais pas" . Seules 4 ou 5 réponses B) ("je ne sais pas" ou "entre les 2") sont autorisées sur tout le test. Il y a aussi quelques questions de logique.

Ces questions sont les questions du concours. Toutes n'y sont pas, ma mémoire étant limitée, mais les plus troublantes y sont. Dans l'ensemble, les questions sont d'ordre personnel, mais en grattant un peu on peut tout relier assez facilement au métier de pilote. Mes analyses personnelles après chaque question ne sont qu'indicatives. Essayez de répondre de façon suffisamment personnelle pour ne pas risquer de dire l'inverse lors du face-à-face avec la psychologue.

Les deux premières questions :

- J'ai compris les consignes de ce test :

A) oui

B) jnsp

C) non

- Je suis prêt à répondre honnêtement aux questions de ce test

- A) oui
- B) jnsp
- C) non

Répondre non revient à démissionner du concours...

1. "Horloge" est à "Temps" ce que "Tailleur" est à :

- A) Mètre ruban
- B) Ciseau
- C) Tissu

Réponse c), en toute logique.

2. Il m'arrive d'avoir mal au ventre quand je suis loin de chez moi :

- A) souvent
- B) de temps en temps
- C) jamais

Un pilote voyage souvent.(enfin je crois...)

3. Il m'arrive de m'énerver pour un rien :

- A) rarement
- B) parfois
- C) souvent

Imaginez une engueulade dans un cockpit...

4. Quel conseil donneriez-vous à quelqu'un :

- A) Ça ne coûte rien d'essayer
- B) jnsp
- C) Réfléchissez avant d'agir, ne vous rendez pas ridicule.

Question chiante : Essayer de se poser avec 30 kt de travers peut coûter cher et le ridicule n'a jamais tué un pilote...au contraire !

5. Préférez-vous un ouvrage :

- A) sur la recherche des oeuvres d'art de l'antiquité.
- B) jnsp
- C) sur les massacres des guerres de l'antiquité

C'est vrai qu'on confie facilement la vie de 500 personnes à quelqu'un qui se passionne pour les massacres...

6. Il doit être plus intéressant d'être philosophe qu'ingénieur.

- A) vrai
- B) jnsp
- C) faux

L'ENAC recrute beaucoup en hypokhâgne et en Fac de socio, c'est bien connu.

7. Pour un homme, le plus important c'est :

- A) de trouver un sens profond à sa vie
- B) jnsp
- C) d'assurer un revenu à sa famille

Mesdemoiselles, rappelez-vous que ces tests datent d'une époque où "pilote" était un nom masculin. Et que Malraux n'a jamais été un grand pilote.

8. Quel nombre ne va pas avec les autres :

- A) 7
- B) 9
- C) 13

Les superstitieux et les matheux sont d'accord pour le 9, seul nombre non premier. Mais le 13 est le seul à ne pas être un chiffre, alors...

9. Il m'arrive souvent de rêvasser :

- A) oui
- B) de temps en temps
- C) non

Il m'arrive souvent de rêvasser avec 300 passagers à bord en approche ILS...

10. Le monde irait beaucoup mieux si tout le monde assistait à un office religieux de temps en temps.

- A) vrai
- B) jnsp
- C) faux

Il y a plusieurs questions d'ordre religieux. L'affaire du crash du 767 New-York - Le Caire incite à la prudence dans ce domaine.

11. Préférez-vous passer vos vacances :

- A) dans une grande station agitée
- B) entre les 2
- C) Dans un endroit calme et retiré

Un aéroport, comme chacun sait, est très calme et retiré...

12. Vous prenez part à des activités associatives :

- A) souvent
- B) de temps en temps
- C) jamais

Beaucoup de questions sur les activités associatives. Lesquelles requièrent certaines qualités essentielles.

13. Quand une fête est organisée

- A) Vous y participez activement
- B) entre les 2
- C) Vous vous réservez la possibilité de vous désister

"Pour le vol de samedi ? Ecoute, Marcel, chuis pas sûr, ptet que je serais là, ptet pas...je peux pas dire "

14. Passez-vous votre temps :

- A) à aider vos proches et vos amis
- B) jnsp
- C) à des passe-temps personnels et scolaires.

Question chiante, le retour : on teste ici votre bonne foi. Sachant qu'en taupe on passe 80 heures par semaine sur ses cours, répondre A) paraît assez hypocrite.

15. Préfériez-vous être :

- A) architecte
- B) jnsp
- C) publiciste

Alors là, je ne vois pas ce qu'il y a dans cette question. Peut-être la même chose que pour la question 6. Mais bon, publiciste, c'est pas philosophe...

16. Quand quelque chose ne va pas, j'ai tendance à tout lâcher.

- A) vrai
- B) jnsp
- C) faux

*Eh merde, pas moyen de stabiliser ce *!\$*! de 747 en finale. Oh, et puis zut, je lâche tout !*

17. La plupart des problèmes que je rencontre dans mon travail sont dus aux gens

A) Qui veulent tout le temps changer de méthodes alors que les anciennes allaient très bien.

B) jnsp

C) Qui refusent d'adopter les méthodes modernes.

Je ne vois pas ce qui se cache derrière celle-là. Peut-être une analyse du tempérament. Un jeune répond C) à tous les coups ou presque.

18. Je me considère comme avant-gardiste.

A) oui

B) jnsp

C) non

Je me considère aussi comme beau, fort, intelligent et surtout modeste....attention à l'entretien psycho!

19. Je préfère regarder un film :

A) sur l'époque héroïque des pionniers

B) jnsp

C) satirique sur la société du futur

Encore une question sur le passé et le futur...et à l'occasion sur les héros.

20. Les émissions TV avec un humour savoureux et plein de verve m'amuse beaucoup.

A) oui

B) jnsp

C) non

verve : abondance d'imagination et d'esprit. Question inadaptée : de telles émission TV n'existant pas, répondre oui risque de vous mettre avec les fans du Bigdil et de Vidéo Gag et répondre non vous accroche une étiquette sinistre (cf la définition de "verve")

21. J'adore faire de petites farces sans méchanceté.

A) oui

B) jnsp

C) non

"Eh, Marcel, regarde l'aile : elle fout le camp. Poisson d'Avril !" Encore une question sur l'humour. Essayez tout de même de ne pas être trop sinistre.

22. Il n'est ni déplacé ni interdit de plaisanter sur la mort.

- A) oui
- B) jnsp
- C) non

Un pilote ne doit pas sacraliser la mort, ni en avoir peur étant donné qu'il la frôlera peut-être un jour. Du sang-froid !

23. Il m'arrive d'être déprimé et de ne plus pouvoir rien faire.

- A) vrai
- B) jnsp
- C) faux

"Ecoute, Marcel, ce soir tu fais le vol tout seul. Chuis en pleine déprime. Tu me réveilleras quand on sera à New-York"

24. Si quelqu'un pense du mal de moi, cela me préoccupe :

- A) rarement
- B) de tps en tps
- C) souvent

Mieux vaut ne pas avoir trop d'états d'âme à 30 000 pieds au-dessus de l'Atlantique...

25. Mes amis viennent se confier à moi et demandent conseil :

- A) rarement
- B) de tps en tps
- C) souvent

Alors, commère ou solitaire ? Difficile, celle-ci.

26. Les tâches routinières doivent être effectuées même si avec un peu d'imagination on s'aperçoit qu'elles ne sont pas indispensables.

- A) oui
- B) jnsp
- C) non

"Check-list point fixe. Oh, et puis zut, de toute façon y'a jamais eu de problème. Zoulou Oscar Bravo, prêt au décollage !"

27. Dans un cercle d'amis, je parle plus qu'à mon tour.

- A) vrai
- B) jnsp
- C) faux

Pensez que vous aurez des entretiens en groupe le 3e jour... et que votre comportement sera passé au crible.

28. Quel est l'intrus :

- A) chien
- B) oiseau
- C) vache

Comment confondre l'oiseau avec ces 2 mammifères incapables de voler ?

29. "Chien" est à "os" ce que "Vache" est à...

- A) lait
- B) herbe
- C) veau

b), pour tester si vous dormez pas...

30. "combiner" est à "mélanger" ce que "équipe" est à...

- A) foule
- B) armée
- C)

a), logique.

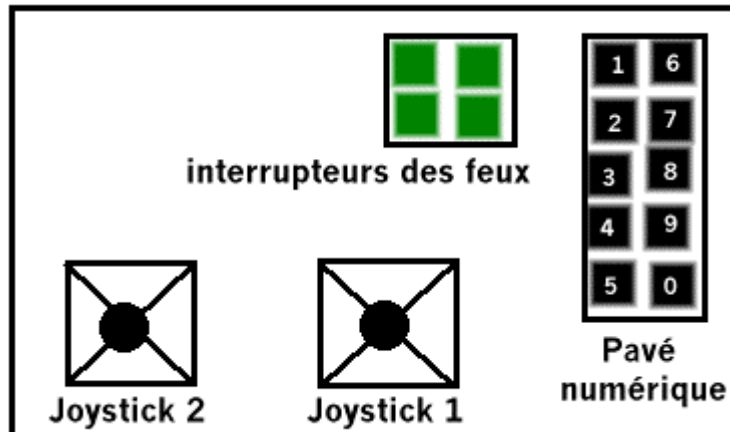
31. Je suis certain d'avoir répondu comme il faut à toutes les questions de ce test.

- A) oui
- B) j'insp
- C) non

Comme il faut, c'est à dire...honnêtement, bien sûr ! Cette question était la dernière du test

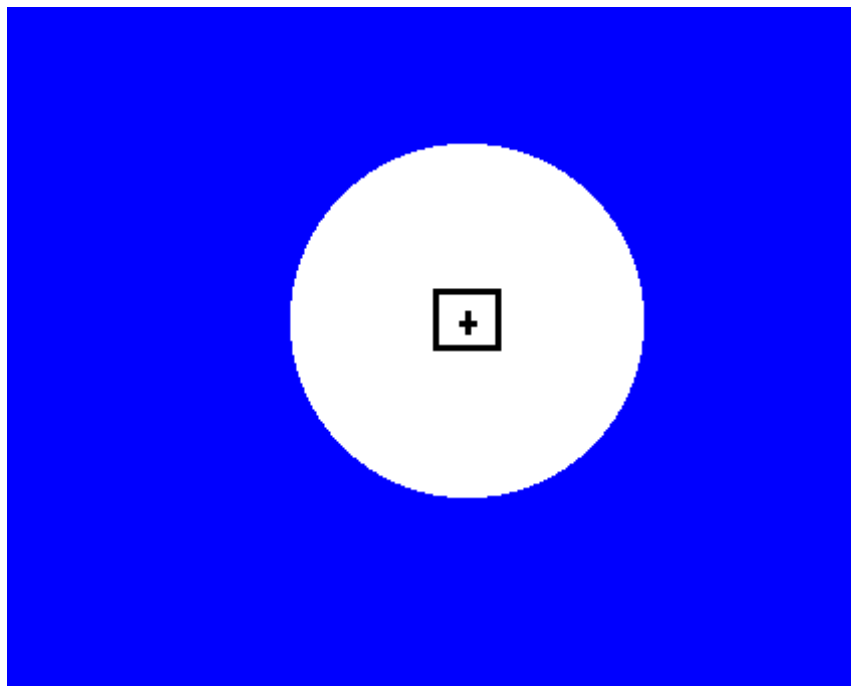
Les psychomoteurs

On teste ici votre coordination motrice et sensorielle. (ou plutôt votre assiduité à Quake III, mais passons) L'épreuve dure une heure tout compris et se déroule devant un écran et une console de forte dimension (60x40 environ). Les joysticks sont du style haricot extrafin. Rien à voir avec votre super sidewinder kickback 1.23 avec dégivrage intégré préféré. Voilà schématiquement la console :



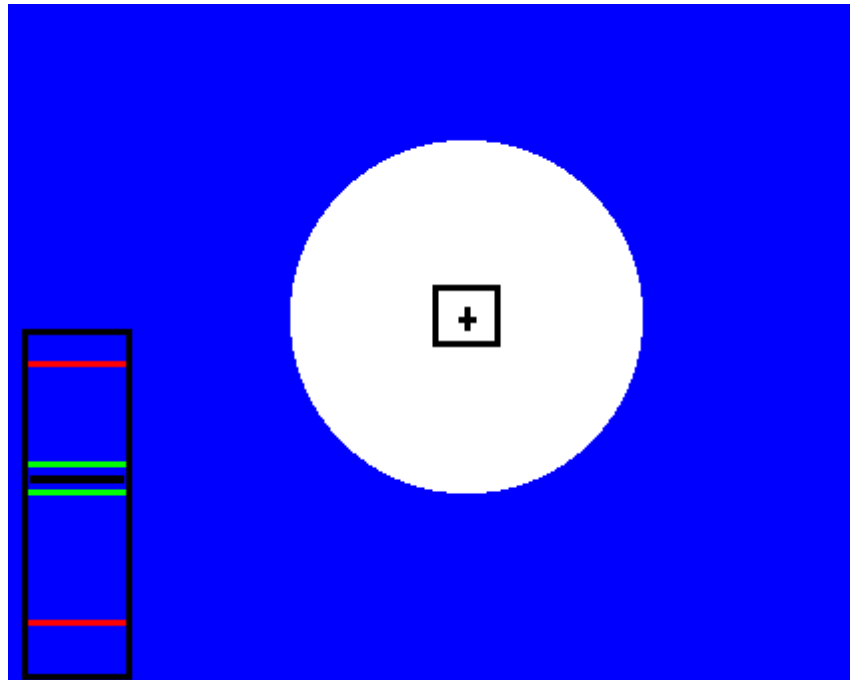
L'épreuve comporte 4 exercices, et chaque exercice comporte une séance d'1 minute d'entraînement, puis une séance de 3 minutes de test.

Exercice 1 : niveau neuneu.



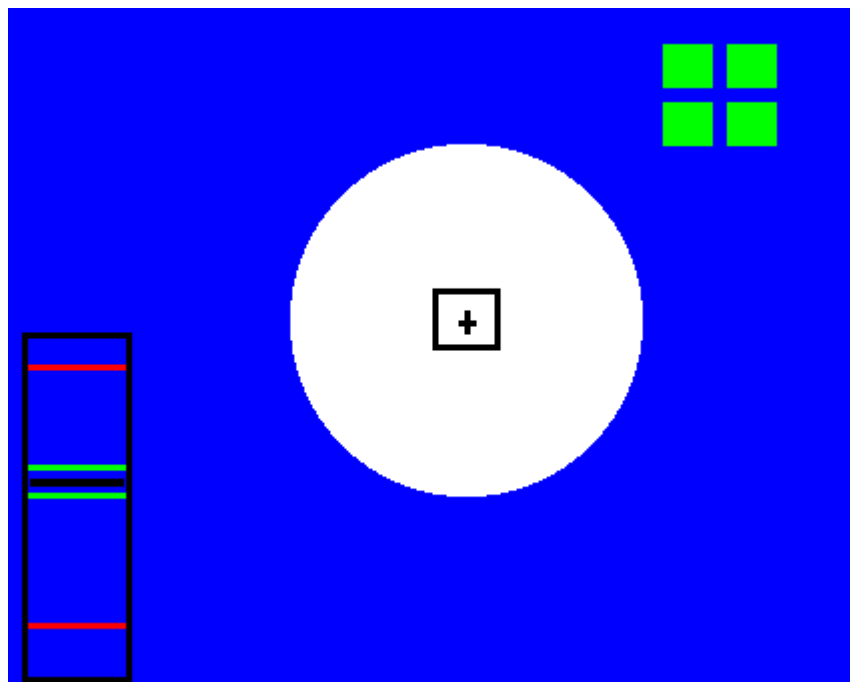
L'écran se présente comme sur l'image. Il faut maintenir la croix dans le carré (elle a tendance à se barrer dans tous les sens) à l'aide du joystick 1 configuré "avion" (i.e. lorsqu'on pousse, ça descend et lorsqu'on tire ça monte). La croix est assez lente, et on y arrive assez bien en général.

Exercice 2 : coordination.



L'écran se présente comme sur l'image. Tout en faisant la même chose qu'à l'exo 1, il faut maintenant en plus maintenir une barre (la barre noire), bougeant verticalement, centrée à l'aide du joystick 2, qui bouge lui dans le sens "normal" (quand on pousse, la barre monte).

Exercice 3 : observation.

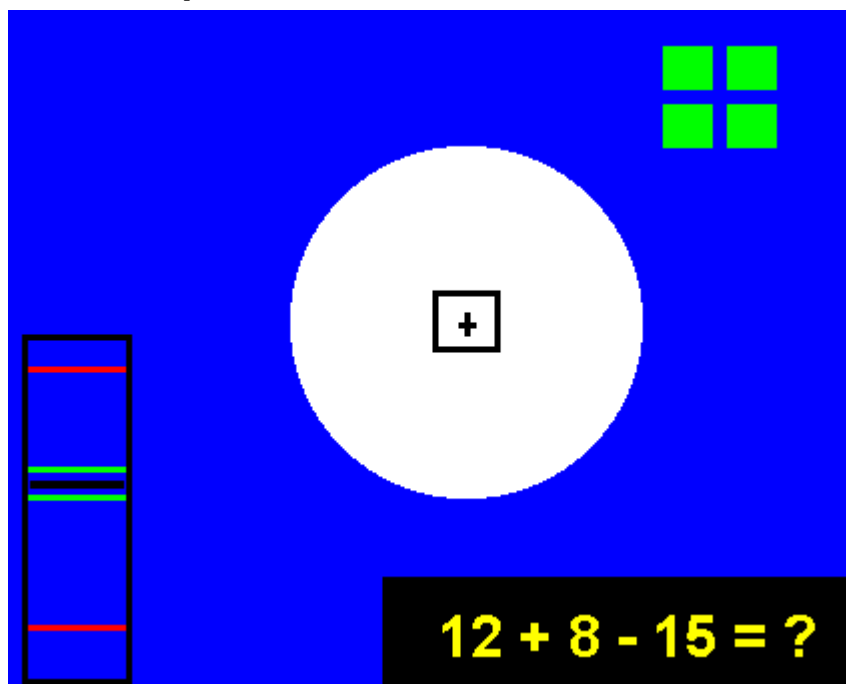


L'écran se présente comme sur l'image. Tout en manœuvrant les 2 joysticks (comme à l'exo 2), on vous demande à présent de manipuler les feux qui s'affichent en haut à

droite à l'aide des 4 interrupteurs de la console : si le feu passe au rouge, on doit le faire passer au vert avec le bouton correspondant; s'il passe au bleu on ne fait rien.

En plus de détecter les daltoniens, cet exo commence de plus en plus à ressembler à Unreal Tournament version Deathmatch (très bonne préparation d'ailleurs – si vous finissez ce jeu vous devriez vous en sortir à l'ENAC)

Exercice 4 : Le bouquet final.



Vous avez compris le système : on prend les mêmes et on rajoute un truc. Ici, en plus de tout ce qu'il y a à l'exo 3, on vous demande d'effectuer des calculs, qui s'affichent en bas à droite, et de taper la réponse sur le pavé numérique.

Quelques précisions : les opérations sont à 3 opérandes et le résultat est compris entre 0 et 9 (ex : $12 + 3 - 8$) . De plus, un nouveau calcul apparaît dès que vous avez répondu. Il faut donc en faire le plus possible, mais uniquement lorsque tous les paramètres à côté sont bien centrés.

Quelques conseils de bon sens

Rester calme, faire des gestes mesurés, de petites corrections (comme en avion, quoi !). Quelques séances de jeu video (Flight Sim, ou tout simplement un shoot'em up) peuvent constituer un bon entraînement. Un peu de calcul mental peut aider à l'exo 4.

Il faut s'entraîner intensivement si on n'est pas un familier des jeux vidéo, et bosser son 'circuit visuel', ie le balayage des différents instruments. L'œil ne doit pas en oublier, sous peine d'erreur dans le test. Tout ceci se travaille en particulier avec Flight Simulator.

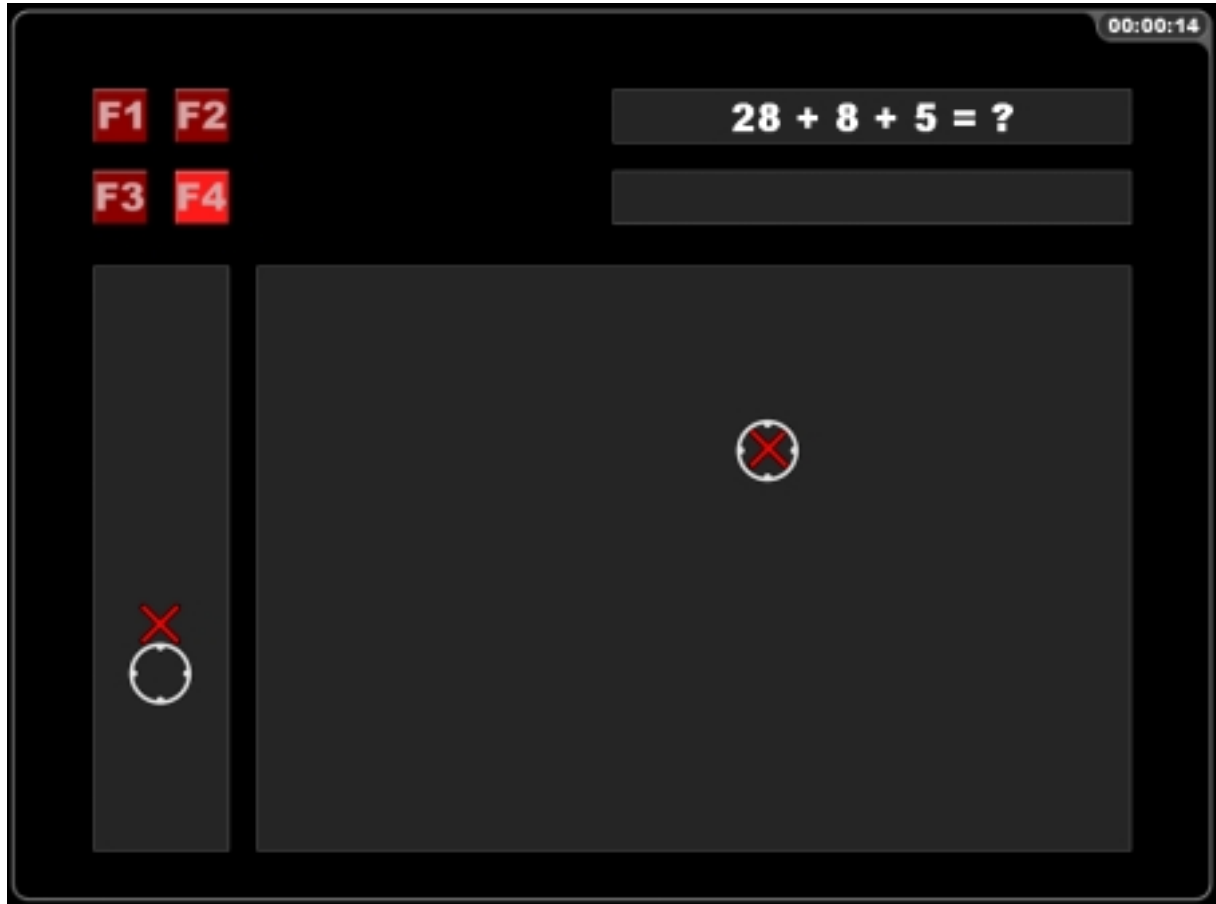
Un exercice très semblable, ainsi que des tests psychotechniques sont disponibles sur le logiciel PsychoMouns, téléchargeable gratuitement sur aeronet (www.aeronet-fr.org). Merci à son auteur, candidat aux tests ENAC lui aussi, et au programmeur.

Sinon, il existe un logiciel « professionnel » allemand que l'on peut coupler avec 2 joystick et qui ressemble très fortement à ce test. Ce logiciel est plus difficile à

obtenir. On devrait pouvoir le commander sur le net – voire peut-être le télécharger en version démo :

„Der Pilotentest“, bouquin + CD-ROM, de Hesse/Schroeder/Roelecke, © Eichborn Verlag 2000.

Le logiciel se présente comme suit :



Les croix bougent et on doit positionner les deux cercles dessus à l'aide de 2 joysticks ou du clavier. En même temps, on a des loupiotes à éteindre avec F1-F4 et des calculs à effectuer. Très utile pour s'entraîner. Le meilleur logiciel actuel à mon sens (désolé Mouns ☺). Le seul problème est que le TOM-Test (c'est son nom) a été supprimé des sélections Lufthansa, et donc que ce logiciel passera sans doute à la trappe à la prochaine édition du CD-ROM. Pour l'obtenir, tentez votre chance sur Aeronet, quelqu'un aura peut-être un exemplaire à vous prêter. (attention, toute copie est strictement interdite par le copyright)

Les Entretiens

La bête noire de beaucoup de candidats. Décortiquons la journée :

Le matin : Entretiens de groupe.

Vous êtes 5 ou 6 dans la salle, placés en fer à cheval dans le plus pur style réunionite. Face à vous, 2 pilotes qui se demandent ce qu'ils foutent là alors qu'ils seraient mieux en l'air (et comme on les comprend !) et 1 psy, qui lui sait pourquoi il est là (c'est son job !). Sachez d'ores et déjà qu'en moyenne deux d'entre vous sortiront vivants de cette journée.

1er conseil : évitez les côtés du fer à cheval, placez-vous au centre, face au jury. Faut que ce soit VOUS qu'ils remarquent.

1. L'exposé

Le psy vous présente alors le déroulement de la journée, puis vous distribue des feuilles où sont inscrits des sujets. Il y a toujours en général un sujet ayant trait à l'aviation. C'est le moment de montrer que vous vous y connaissez un peu (si c'est le cas bien sûr, sinon choisissez un autres sujet !). C'est sans doute mieux de parler du développement de l'A380 que de la pêche à la mouche dans le Gard. (c'est sympa pourtant la pêche...mais le problème n'est pas là).

Vous avez 20 minutes (je crois...) pour préparer un exposé de 10 minutes ou un exposé-débat de 2 fois 5 minutes. Le but de cette épreuve est de démontrer au jury que vous avez les idées claires, que vous savez structurer votre pensée et que vous savez vous exprimer correctement dans un temps limité. Vous pouvez glisser vers l'exposé-débat, ce qui permettra aux autres d'intervenir et de mettre en avant vos qualités de tolérance ou d'expression spontanée.

Soyez en tout cas attentif aux exposés des autres, tolérez les interventions et faites-en si vous y êtes autorisé.

2. L'île déserte.

Le psy vous propose un problème de travail en groupe : du style vous êtes six à débarquer sur une île déserte, vous avez tel matos, telles contraintes, comment vous organisez-vous ? Le sujet doit être résolu en groupe, et une personne doit à la fin du temps imparti annoncer la solution trouvée.

2e conseil : prenez la parole, participez activement mais judicieusement. Pas de despotisme ! Invitez les autres à parler, distribuez les tâches. Bref, faites-vous remarquer de façon positive.

Si ce n'est pas votre style, votre personnalité, vous pouvez aussi rester plus en retrait et apporter votre contribution de manière ponctuelle, mais toujours en restant pertinent et intelligent. Le but est de faire progresser le groupe, pas de résoudre tout le problème à vous seul.

3. L'île déserte, le retour.

Le psy vous distribue à chacun un problème du même style que le précédent, avec un peu moins de données. Mêmes consignes que pour le précédent. Vous avez quelques minutes pour découvrir le sujet, puis l'épreuve commence. Et bien vite le

groupe se rend compte que chacun a un bout de l'énoncé. La première chose à faire est alors de recoller les morceaux.

3e conseil : annoncez aux autres qu'à votre avis, chacun a une pièce du puzzle. Puis proposez que chacun donne les infos qu'il a aux autres. Ca donnera un point de départ et le jury vous remarquera tout de suite (bien que vu que tout le monde connaît le truc, vous ne serez pas seul à le dire). Lisez bien chacun TOUT votre sujet, afin que toutes les infos soient disponibles. Vérifiez surtout que vous n'avez rien caché.

L'après-midi : entretiens individuels.

1. L'entretien avec les pilotes.

Vous êtes face aux deux pilotes du matin. Ils vous demandent tout d'abord de vous présenter. Allez-y calmement, sortez votre CV sans trop de pommade ni de fausse modestie. Précisez bien ce qui vous a poussé à vouloir devenir pilote, puis faites glisser la discussion vers le métier de pilote, la formation, les avions sur lesquels ils volent, etc. Si vous en connaissez un rayon, eux en savent sans doute bien plus, alors c'est parti pour une heure de discute décontractée et enrichissante. Dites-vous bien que pour eux un bon candidat est un passionné et que mieux vaut taper la discute avec quelqu'un d'intéressant plutôt que d'essayer de tirer les vers du nez à un candidat silencieux. Si vous n'avez rien à dire, l'affaire est classée en 10 minutes et vous aussi.

2. L'entretien avec le psy.

Face-à-face avec un psy ; je vous entend déjà : galère. Ces gens-là sont capables de vous recalcr parce que vous vous grattez les sourcils en parlant. Mais non ! Keep Cool, relax ! Le psy va vous demander de raconter votre vie, puis vous poser des questions de psy : du style quelles sont vos qualités ? Avez-vous connu des échecs ? Pourquoi voulez-vous devenir pilote ? Répondez calmement, de façon claire et précise, sans réfléchir pendant des heures ni en vous précipitant. Le grand danger est ici le stéréotypage ou l'incohérence avec le test de personnalité du 1er jour (vous vous souvenez ??).

N.B : Le fringuage.

Vous allez passer des entretiens, avec des gens qui vous sélectionneront pour votre maturité et votre professionnalisme. Plus tard, vous aurez un joli uniforme à galons et cravate. Il va sans dire que se ramener en short aux entretiens est plus que désavantageant...

Prenez des fringues sérieuses, soyez bien sapé mais confortable (il fait parfois 30 bons degrés dans la salle...). Ensuite, c'est chacun comme il le sent : costard ou pas, cravate ou pas...c'est selon votre aisance et la météo.

Je conseille personnellement le pantalon léger - chemisette claire s'il fait beau (ce qui est souvent le cas en juin à Toulouse), genre pilote de ligne. C'est propre et confortable, et ça vous donne une petite touche pro.

Pour vous mesdemoiselles, mêmes conseils, soyez classe mais à l'aise. Pas de conseil personnel ici, par manque d'expérience (il est quand même rare que je sorte en jupe et talons hauts).

Par contre, pour les psychotechniques et psychomoteurs, nul besoin de se saper comme un pape. Restez dans le style taupin, histoire que personne ne vous remarque (mais évitez quand même le jean troué –tongs). On ne vous jugera pas là-dessus au cours de cette première batterie de tests.

Les oraux d'Anglais.

Dernière épreuve du concours en principe. Pas de grande surprise, c'est une épreuve du type CCP, avec 2 textes à écouter et à résumer-commenter. Les détails sont dans la brochure du concours. Les enregistrements viennent de CNN, BBC World et autres chaînes TV et Radio de News. Le fond sonore est chargé et l'accent parfois exotique.

Préparation

La meilleure préparation consiste à être fort en Anglais... si vous ne l'êtes pas, collez-vous CNN et la BBC en boucle pendant 15 jours, nourrissez –vous de pudding, de Hamburger et de Fish 'n Chips, bref **BOSSEZ VOTRE ANGLAIS**.

Ecoutez de la bonne musique d'outre-manche, traduisez les paroles des chansons d'Eminem et du Bloodhound Gang, bref faites un bain de langue. Plus vous vous y prendrez tôt, meilleurs seront les résultats.

Entraînez-vous aussi à parler en Anglais : allez vous mettre une mine dans un Irish Pub un soir de Galles-Irlande, vous verrez, ça aide.

Non, plus sérieusement, entraînez-vous en écoutant des news en Anglais. On en trouve sur Internet et sur la bande AM. Au pire il doit bien exister des cassettes si vous avez des sous à dépenser.

Conclusion

Le concours EPL et la filière de formation SEFA/ENAC est une exception française, une occasion unique de recevoir une formation CPL/IR et ATPL théorique de qualité gratuitement.

Dites-vous que dans le commerce une formation du type EPL se vend aux environs de 50.000 Euros, et ce sans les 85 % de taux d'entrée à Air France ni la qualité de formation. Les effort à faire pour réussir le concours d'entrée n'ont rien de commun avec ceux qui vous attendent en cas de formation autodidacte et auto-financée.

Si vous voulez vraiment être pilote, je ne saurais trop vous conseiller de vous bouger les fesses tant qu'il est encore temps, et de tenter le concours tous les ans tant que vous le pouvez encore (limite d'âge 23 ans pour l'instant). Et de vous entraîner, de vous préparer, de bosser. Le concours est loin d'être inaccessible à quelqu'un qui se serait bien préparé. Pour ceci, et si vous êtes capables de bosser seul, nul besoin à mon avis de passer par ces instituts de préparation qui vous vendent du rêve et des certitudes parfois bien vite ébranlées.

Ce guide est là pour vous aider. Il contient tout ce qu'un institut pourra vous donner en terme d'informations, mais requiert une chose essentielle de votre part : la motivation.